



NHA LỘ VẬN



DISTRICT OF COLUMBIA

**CẨM NANG
HƯỚNG DẪN
ĐI XE MÔ TÔ**



CẨM NANG HƯỚNG DẪN NGƯỜI SỬ DỤNG XE MÔ TÔ CỦA NHA LỘ VẬN DISTRICT OF COLUMBIA

Tại District of Columbia, bạn phải có bằng lái xe mô tô hợp lệ (M) để điều khiển xe mô tô.

Theo luật DC, xe mô tô là loại xe có động cơ 2 hoặc 3 bánh, có một hoặc nhiều đặc điểm sau đây:

- Mức độ dịch chuyển của pít-tông là hơn năm mươi (50) centimet khối
- Có khả năng di chuyển hơn 35 dặm một giờ trên mặt đất bằng phẳng
- Phan thắng hơn một rưỡi (1.5) mã lực (theo đánh giá S.A.E.)
- Bánh xe có đường kính dưới 16 inches
- Truyền động số

Lưu ý: Nếu chiếc xe 2 hoặc 3 bánh của bạn không có đặc điểm nào trong số 5 đặc điểm nói trên, chiếc xe đó được định nghĩa là xe đạp gắn máy và có thể được điều khiển bởi một người có bằng lái tạm thời hoặc có bằng lái xe (với điều kiện chiếc xe đó đạt yêu cầu kiểm tra, có đăng ký sử dụng và có bảo hiểm).

bạn có thể xin chứng nhận sử dụng xe mô tô (M) trên bằng lái xe của mình do DC cấp nếu bạn:

- Đã ít nhất 18 tuổi
- Có bằng lái xe hợp lệ do DC cấp
- Đạt yêu cầu trong phần kiểm tra kiến thức về xe mô tô của DC
- Đạt yêu cầu trong phần kiểm tra kỹ năng điều khiển xe mô tô của Nha Lộ Vận District of Columbia hoặc nộp giấy chứng nhận đã hoàn tất khóa học thực hành sử dụng xe mô tô và có phê chuẩn của tiểu bang Maryland hoặc Virginia.

Các Địa Điểm Dịch Vụ

Để thi phần kiến thức về xe mô tô của Nha Lộ Vận District of Columbia, bạn có thể tới bất kỳ trung tâm dịch vụ nào của DMV. Bạn phải có giấy phép người học lái xe mô tô do chính quyền District of Columbia cấp sau khi đạt yêu cầu trong phần thi kiến thức về xe mô tô, nếu bạn đang thi phần kỹ năng điều khiển xe mô tô của Nha Lộ Vận District of Columbia.

Để nộp Giấy Chứng Nhận Hoàn Tất về Xe Mô Tô do tiểu bang MD hoặc VA cấp, bạn phải tới Cơ Sở Brentwood Kiểm Tra Thực Hành Lái Xe Trên Đường để lấy bằng lái xe DC có phần chứng nhận sử dụng xe mô tô (M).

Để thu xếp một buổi kiểm tra kỹ năng thực hành điều khiển xe mô tô, bạn có thể lấy hẹn trên mạng trực tuyến hoặc gọi số (202) 727-5000.

CẨM NANG HƯỚNG DẪN NGƯỜI SỬ DỤNG XE MÔ TÔ



LỜI GIỚI THIỆU

Điều khiển xe mô tô an toàn khi tham gia giao thông cần phải có các kỹ năng và kiến thức đặc biệt. Hiệp Hội An Toàn Khi Sử Dụng Xe Mô Tô (MSF) cung cấp cuốn cẩm nang hướng dẫn này để giúp những người mới điều khiển xe mô tô giảm nguy cơ va đụng. Cuốn cẩm nang truyền tải các thông tin quan trọng về lái xe an toàn và được thiết kế để sử dụng trong các chương trình cấp giấy phép. Mặc dù dành cho những người mới lái xe, thông tin trong cuốn cẩm nang hướng dẫn này đều hữu ích cho tất cả những ai lái xe mô tô.

Cuốn *Cẩm Nang Hướng Dẫn Người Điều Khiển Xe Mô Tô* gốc do Viện Nghiên Cứu Các Dịch Vụ Cộng Đồng Quốc Gia (National Public Services Research Institute - NPSRI) biên soạn theo hợp đồng với Cơ Quan Quản Lý An Toàn Giao Thông Xa Lộ Quốc Gia (National Highway Traffic Safety Administration - NHTSA) và theo các điều khoản trong thỏa thuận hợp tác giữa NHTSA và MSF. Cuốn cẩm nang hướng dẫn và các bài kiểm tra liên quan được sử dụng trong một cuộc nghiên cứu nhiều năm để cải tiến các thủ tục cấp giấy phép cho người điều khiển xe mô tô do Nha Lộ Vận Tiểu Bang California tiến hành theo hợp đồng với NHTSA.

Mục đích của cuốn cẩm nang hướng dẫn này là cung cấp các thông tin giáo dục cho người đọc để giúp tránh va đụng, đồng thời điều khiển xe mô tô an toàn. Trong lần xuất bản này, MSF đã cập nhật và mở rộng nội dung của cuốn cẩm nang ban đầu.

Các phần tu chính này là dựa trên:

- Các kết quả nghiên cứu mới nhất về an toàn khi điều khiển xe mô tô.
- Các nhận xét và hướng dẫn của các tổ chức bảo vệ an toàn giao thông, cấp giấy phép và dạy lái xe mô tô.
- Thông tin chi tiết hơn về rượu và ma túy.

Để khuyến khích cải tiến các chương trình cấp giấy phép, MSF hợp tác chặt chẽ với các cơ quan cấp giấy phép của tiểu bang. Hiệp Hội đã giúp hơn một nửa các tiểu bang trên toàn quốc chọn cuốn *Cẩm Nang Hướng Dẫn về Điều Khiển Xe Mô Tô* để sử dụng trong các hệ thống cấp giấy phép của họ.

Thủ tục cấp giấy phép được cải tiến cùng với việc giáo dục về đi xe mô tô và tăng cường nhận thức của cộng đồng có khả năng giảm bớt va đụng. Nhân viên tại Hiệp Hội luôn sẵn sàng giúp đỡ các cơ quan chính phủ, tư nhân và tiểu bang trong nỗ lực tăng cường mức độ an toàn khi sử dụng xe mô tô.



Tim Buche

Chủ Tịch,

Hiệp Hội Bảo Vệ An Toàn cho Người Lái Xe Mô Tô



NỘI DUNG

CHUẨN BỊ ĐI XE

MANG TRANG PHỤC/DỤNG CỤ THÍCH HỢP	4
Sử Dụng Nón Bảo Hiểm	4
Lựa Chọn Nón Bảo Hiểm	4
Bảo Vệ Mắt và Khuôn Mặt	5
Quần Áo	6
HIỂU BIẾT CHIẾC XE MÔ TÔ CỦA BẠN	6
Chiếc Xe Mô Tô Phù Hợp Với Bạn	6
Mượn và Cho Mượn	7
Biết Rõ	
Các Bộ Phận Điều Khiển Xe Mô Tô	7
Kiểm Tra Chiếc Xe Mô Tô Của Bạn	8
BIẾT CÁC TRÁCH NHIỆM CỦA BẠN	9
ĐI XE TRONG PHẠM VI KHẢ NĂNG CỦA BẠN	
BIỆN PHÁP ĐIỀU KHIỂN XE CĂN BẢN	10
Tư Thế	10
Sang Số	10
Phanh Thắng	11
Queo Trái/Phải	11
GIỮ KHOẢNG CÁCH	12
Các Vị Trí Làn Đường	12
Đi Sau Xe Khác	13
Đi Trước Xe Khác	14
Vượt và Bị Vượt	14
Đi Chung Đường	16
Các Xe Hòa Vào Đường	16
Các Xe Đi Song Song	16
SEE	17
GIAO LỘ	18
Các Giao Lộ Khó Nhìn	19
Vượt Các Xe Đang Đậu Trên Đường	20
Đậu Xe bên Lề Đường	20
TĂNG KHẢ NĂNG ĐƯỢC NHÌN THẤY	21
Quần Áo	21
Đèn Trước	21
Các Đèn Hiệu	21
Đèn Phanh Thắng	22
Dùng Gương	22
Quay Đầu Kiểm Tra	23
Dùng Còi	23
Lái Xe vào Buổi Tối	24
TRÁNH BỊ VA ĐỤNG	24
Dừng Lại Nhanh Chóng	24
Đi Vòng hoặc Queo Trái/Phải Nhanh Chóng	25
Ngoặt	26

XỬ LÝ CÁC BỀ MẶT NGUY HIỂM	27
Các Bề Mặt Không Bằng Phẳng và Có Chướng Ngại Vật	27
Các Bề Mặt Trơn Trượt	28
Đường Ray xe Lửa, Đường Ray Xe Điện và Đường Phân Giới	29
Các Đường Rãnh và Lưới Sắt	29
CÁC VẤN ĐỀ VỀ MÁY MÓC	30
Hông Lốp	30
Van Tiết Lưu bị Kẹt	30
Lắc Lư	30
Các Vấn Đề về Xích	31
Kẹt Máy	31
THỦ VẬT	31
CÁC VẬT BAY	32
RA KHỎI ĐƯỜNG	32
CHỖ KHÁCH	
VÀ HÀNG HÓA	32
Phương Tiện	32
Hướng Dẫn Hành Khách	33
Lái Xe có Hành Khách	33
Chở Tài	33
ĐI XE THEO NHÓM	34
Đi Theo Nhóm Ít Người	34
Đi Cả Nhóm Với Nhau	34
Giữ Khoảng Cách	34

GIỮ SỨC KHỎE ĐỂ ĐI XE

TẠI SAO THÔNG TIN NÀY	
LẠI QUAN TRỌNG	36
UỐNG RƯỢU BIA VÀ DÙNG CÁC CHẤT KÍCH THÍCH KHÁC	
KHI ĐIỀU KHIỂN MÔ TÔ	36
RƯỢU BIA TRONG CƠ THỂ	37
Nồng Độ Cồn	
Trong Máu	37
RƯỢU BIA VÀ LUẬT PHÁP	38
Các Hậu Quả	
Khi Bị Kết Tội	38
GIẢM THIỂU CÁC NGUY CƠ	38
CAN THIỆP ĐỂ BẢO VỆ BẠN BÈ	39
MỆT MỎI	39

THI LẤY BẰNG LÁI XE

Phần Kiểm Tra Kiến Thức	40
Phần Kiểm Tra Kỹ Năng Lái Xe Mô Tô	41

CHUẨN BỊ ĐI XE

Những gì bạn cần làm trước khi bắt đầu chuyến đi không chỉ là việc xác định xem bạn sẽ tới nơi mình muốn một cách an toàn hay không. Trước khi bắt đầu bất kỳ chuyến đi nào, một người lái xe an toàn cần lưu ý tới các vấn đề sau đây:

1. Mang trang phục/dụng cụ thích hợp
2. Biết rõ về xe mô tô đó.
3. Kiểm tra phương tiện của xe mô tô.
4. Lái xe có trách nhiệm.

MANG TRANG PHỤC/DỤNG CỤ THÍCH HỢP

Khi lái xe, phương tiện bảo vệ là “thích hợp” nếu phương tiện đó có thể bảo vệ bạn. Trong bất kỳ vụ va dụng nào, bạn có nhiều cơ hội tránh bị thương tích nhiều nếu mang:

- Nón bảo hiểm đã được chấp thuận.
- Dụng cụ bảo vệ mắt hoặc khuôn mặt.
- Quần áo bảo vệ.

SỬ DỤNG NÓN BẢO HIỂM

Va dụng có thể xảy ra — đặc biệt là đối với những người mới bắt đầu lái xe và chưa được huấn luyện. Và cứ năm vụ va dụng liên quan tới xe mô tô thì có một vụ sẽ gây thương tích ở đầu hoặc cổ. Các thương tích ở đầu cũng nghiêm trọng như thương tích ở cổ — và thường gặp hơn nhiều. Các phân tích về va dụng cho thấy thương tích ở cổ và đầu chiếm phần lớn các trường hợp thương tích nghiêm trọng và gây tử vong cho những người lái xe mô tô. Nghiên cứu cũng cho thấy rằng trừ một số trường hợp ngoại lệ, các thương tích ở cổ và

đầu có thể giảm nếu bạn mang loại nón bảo hiểm đã được chấp thuận. Một số người lái xe không mang nón bảo hiểm vì họ nghĩ rằng nón bảo hiểm sẽ giới hạn tầm nhìn hai bên của họ. Những người khác chỉ mang nón bảo hiểm khi đi đường dài hoặc khi lái xe ở tốc độ cao. Sau đây là một số vấn đề cần lưu ý:

- Nón bảo hiểm đã được chấp thuận giúp bạn nhìn hai bên ở mức độ xa nhất khi cần thiết. Một cuộc nghiên cứu về hơn 900 vụ va dụng liên quan tới xe mô tô, trong đó 40% người lái xe có đội nón bảo hiểm, không thể tìm thấy ngay thậm chí chỉ là một trường hợp trong đó nón bảo hiểm giúp bảo vệ người lái xe tránh nguy hiểm.
- Đa số các vụ va dụng đều xảy ra khi lái xe đoạn đường ngắn (dài chưa tới năm dặm), và chỉ mới bắt đầu khởi hành được vài phút.
- Đa số những người lái xe đều lái ở tốc độ chậm hơn 30 dặm một giờ khi va dụng xảy ra. Ở tốc độ này, đội nón bảo hiểm có thể giảm số lượng và mức độ nghiêm trọng của các trường hợp thương tích ở đầu tới một nửa.

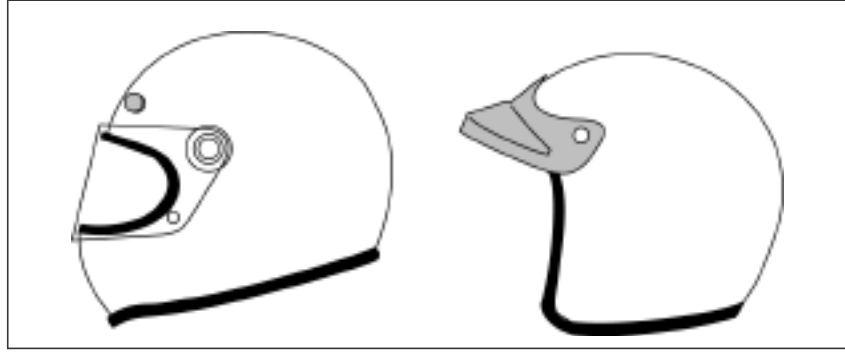
Cho dù đi với tốc độ nào, những người lái xe gắn máy có đội nón bảo hiểm để có khả năng sống sót sau khi bị thương tích ở đầu hơn gấp ba lần so với những người không mang nón bảo hiểm vào thời điểm dụng xe.

LỰA CHỌN NÓN BẢO HIỂM

Có hai loại nón bảo hiểm chính, với hai mức độ bảo hiểm bảo vệ khác nhau: ba phần tư khuôn mặt và cả khuôn mặt.

Cho dù bạn chọn loại nón bảo hiểm nào đi nữa, bạn vẫn có thể được bảo hiểm ở mức tối đa bằng cách bảo đảm rằng chiếc nón bảo hiểm đó:

đạt các tiêu chuẩn



- **của tiểu bang và Bộ Giao Thông Hoa Kỳ (DOT).** Các loại nón bảo hiểm có dán nhãn của Snell Memorial Foundation giúp bạn an tâm hơn về chất lượng.
- **Vừa khít,** tất cả các bên.
- **Không có các lỗi rõ ràng** ví dụ như vết nứt, tấm đệm bị lỏng hoặc dây buộc bị sờn rách.

Cho dù bạn quyết định đội loại nón bảo hiểm nào, hãy bảo đảm là nón được gắn chắc trên đầu khi bạn đi xe. Nếu không, khi va dụng, rất dễ có khả năng là nón sẽ bay ra khỏi đầu bạn trước khi có cơ hội bảo vệ bạn.

BẢO VỆ MẮT VÀ KHUÔN MẶT

Khiên che mặt bằng nhựa không bị vỡ có thể bảo vệ toàn bộ khuôn mặt của bạn trong trường hợp bị va dụng. Dụng cụ này cũng bảo vệ bạn tránh gió, bụi, mưa, côn trùng và sỏi mà những chiếc xe ở phía trước bạn làm bắn lên. Các vấn đề này

gây mất tập trung chú ý và có thể gây đau. Nếu bạn gặp các trường hợp này, bạn không thể toàn tâm toàn ý tập trung lái xe.

Kính bảo hộ có tác dụng bảo vệ mắt, mặc dù loại kính này sẽ không bảo vệ phần còn lại của khuôn mặt như tấm khiên che mặt. Kính chắn gió trên xe không thể thay thế cho khiên che mặt hoặc kính bảo vệ. Phần lớn các loại kính chắn trên xe sẽ không tránh gió cho mắt của bạn. Kính mắt hoặc kính râm cũng như vậy. Kính sẽ không có tác dụng tránh cho bạn chảy nước mắt và có thể bị bay ra khi bạn quay đầu trong khi đang lái xe.

Để có tác dụng hữu hiệu, dụng cụ bảo vệ mắt hoặc khiên che mặt phải:

- **Không có** các vết xước.
- **Chống bị** xuyên qua.
- **Không chắn tầm nhìn** hai bên.
- **Phải được gắn chặt,** để không bay ra ngoài.
- **Cho phép không khí** đi qua, để giảm tình trạng kính bị mờ do sương mù.
- **Có đủ chỗ** để đeo kính mắt hoặc kính mát, nếu cần.

Không nên đeo phương tiện bảo vệ mắt bị làm mờ vào buổi tối hoặc bất kỳ lúc nào khác khi có ít ánh sáng.

TRANG PHỤC

Quần áo thích hợp giúp bảo vệ bạn trong trường hợp có va chạm. Quần áo cũng giúp bạn cảm thấy thoải mái, đồng thời bảo vệ chống nóng, lạnh, mảnh vụn và các bộ phận nóng và chuyển động của chiếc xe mô tô.

- **Áo khoác và quần** phải che được hoàn toàn cánh tay và chân. Các trang phục này cần vừa vặn đủ để tránh bị bay phất trong gió, nhưng vẫn đủ rộng để giúp bạn cử động thoải mái. Đồ da có tác dụng bảo vệ tốt nhất. Vật liệu tổng hợp loại chắc cũng có tác dụng bảo vệ rất tốt. Mặc áo khoác ngay cả khi thời tiết ấm để tránh mất nước. Nhiều loại được thiết kế để bảo vệ mà không làm bạn quá nóng, ngay cả trong mùa hè.
- **Nên đi loại bốt hoặc giày cao cổ** và đủ cứng để che và đỡ mắt cá chân. Đế giày nên được làm từ vật liệu cứng, bền, và chống trượt. Nên đi loại giày thấp gót để không bị mắc vào các bề mặt gồ ghề. Buộc gọn dây giày để tránh mắc vào trong chiếc xe mô tô của bạn.
- **Đeo bao tay** để nắm chắc hơn và giúp bảo vệ bàn tay của bạn khi va đập. Nên sử dụng loại bao tay bằng da hoặc vật liệu bền tương tự.

Trong điều kiện thời tiết lạnh hoặc ẩm ướt, quần áo của bạn sẽ có tác dụng giữ ấm và khô cho bạn đồng thời bảo vệ tránh bị thương tích. bạn không thể kiểm soát hiệu quả một chiếc xe mô tô nếu bị tê cứng. Lái xe đường dài khi trời lạnh có thể gây mệt mỏi và lạnh cóng. Nên mặc áo khoác mùa đông có tác dụng tránh gió và vừa khít ở cổ, cổ tay và eo. Các loại áo đi mưa chất lượng tốt dành riêng cho người lái xe mô tô không bị rách hoặc phồng lên khi đi ở tốc độ cao.

BIẾT RÕ VỀ CHIẾC XE CỦA BẠN

Có rất nhiều thứ trên xa lộ có thể gây rắc rối cho bạn. Chiếc xe mô tô của bạn không nên là một trong những nguyên nhân đó. Để bảo đảm là chiếc xe mô tô của bạn không gây rắc rối:

- **Trước hết hãy đọc** cẩm nang hướng dẫn người sử dụng.
- **Bắt đầu** bằng cách chọn chiếc xe mô tô thích hợp với bạn.
- **Biết rõ** các bộ phận điều khiển xe mô tô.
- **Kiểm tra** xe mô tô trước mỗi lần đi xe.
- **Bảo trì** xe ở tình trạng hoạt động an toàn giữa các lần đi.
- **Tránh** lấp thêm phụ kiện và điều chỉnh khiến chiếc xe mô tô của bạn khó điều khiển hơn.

XE MÔ TÔ PHÙ HỢP CHO BẠN

Trước hết, hãy bảo đảm là chiếc xe mô tô phù hợp với bạn. Chiếc xe đó nên "vừa" với bạn. Bàn chân của bạn cần phải chạm đất khi ngồi trên chiếc xe.

I

Tự Trắc Nghiệm

Tắm chắn che mặt bằng nhựa không bị vỡ

- Không cần thiết nếu bạn đã có kính chắn gió.
- Chỉ bảo vệ mắt của bạn.
- Giúp bảo vệ toàn bộ khuôn mặt của bạn.
- Không bảo vệ khuôn mặt tốt như là kính bảo hộ.

Trả lời - trang 40

Tối thiểu, chiếc xe mô tô hợp lệ trên đường của bạn cần phải có:

- Đèn trước, đèn hậu và đèn thắng phanh.
- Phanh thắng trước và sau.
- Đèn hiệu queo trái/phải.
- Còi.
- Hai gương.

MƯỢN VÀ CHO MƯỢN Những người mượn và cho mượn xe mô tô, hãy cảnh giác. Các vụ va dụng thường khá xảy ra đối với những người mới bắt đầu đi xe — đặc biệt là trong những tháng đầu tiên khi mới bắt đầu đi xe. Lái một xe mô tô không quen thuộc lại càng làm vấn đề này nghiêm trọng hơn. Nếu bạn mượn xe mô tô của người khác, hãy tìm hiểu chiếc xe đó ở nơi được kiểm soát. Và nếu bạn cho bạn bè mượn xe mô tô, hãy đảm bảo là họ

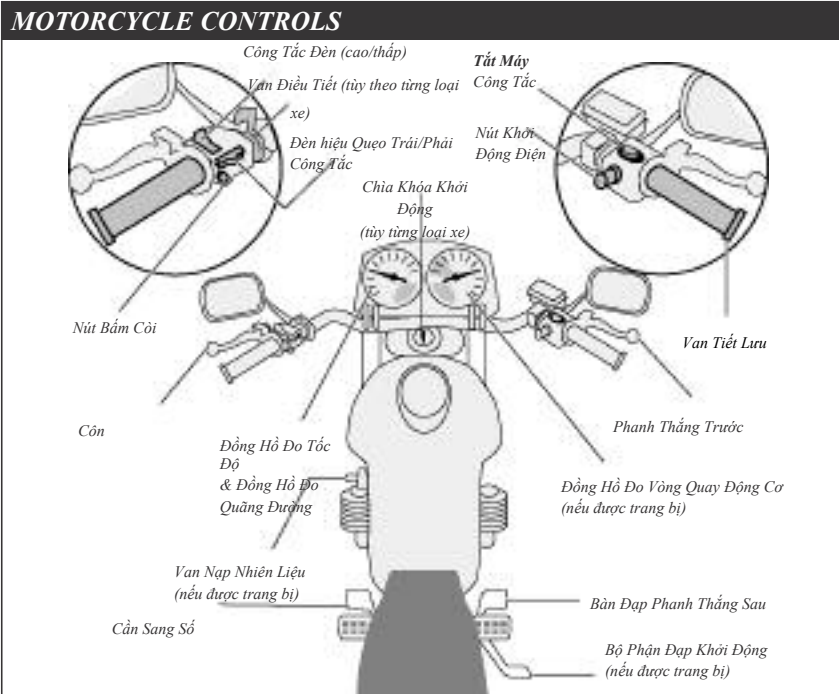
bằng lái xe và biết cách lái trước khi cho phép họ đi xe trên đường.

Cho dù bạn có kinh nghiệm như thế nào đi nữa, hãy thận trọng hơn khi lái một xe mô tô mới hoặc còn lạ lẫm. Hơn một nửa số vụ va dụng xảy ra đều liên quan tới những xe mô tô do người điều khiển mới biết đi xe chưa tới sáu tháng.

HIỂU BIẾT VỀ CÁC BỘ PHẬN ĐIỀU KHIỂN XE MÔ TÔ

Đảm bảo là bạn hoàn toàn biết rõ về chiếc xe mô tô đó trước khi lái xe đó trên đường. Đừng quên xem lại cẩm nang hướng dẫn người sử dụng. Điều này là đặc biệt quan trọng nếu bạn đang đi xe mượn của người khác.

Nếu bạn sẽ lái một xe mô tô mà bạn không biết rõ:



- **Kiểm tra tất cả những gì** cần thiết như bạn vẫn làm với chiếc xe mô tô của riêng mình.
- **Tìm hiểu nơi đặt tất cả các bộ phận**, đặc biệt là đèn hiệu quẹo trái/phải, còi, công tắc bật đèn phía trước, van nạp nhiên liệu và công tắc tắt máy. Tìm thấy và vận hành các bộ phận này mà không cần phải tìm kiếm.
- **Biết qui luật sang số.** Thử van tiết lưu, côn và phanh thắng vài lần trước khi bắt đầu lái xe. Tất cả các bộ phận điều khiển đều phản ứng hơi khác.
- **Lái xe rất thận trọng** và lưu ý tới môi trường xung quanh. Tăng tốc nhẹ nhàng, quẹo trái/phải chậm hơn và luôn dừng lại ở khoảng cách thích hợp.

KIỂM TRA CHIẾC XE MÔ TÔ CỦA BẠN

Xe mô tô cần phải được lưu ý thường xuyên hơn là xe hơi. Tình trạng hư hỏng không đáng kể về kỹ thuật ở xe hơi gần như không bao giờ gây ra bất kỳ vấn đề gì ngoài việc gây bất tiện cho người lái xe.

Nếu xe mô tô gặp trục trặc, bạn nên tìm hiểu về sự cố đó trước khi lái xe ra đường. Kiểm tra toàn diện xe mô tô của bạn trước mỗi lần đi xe.

Trước khi leo lên chiếc xe mô tô, hãy kiểm tra các vấn đề sau đây:

- **Lốp xe** — Kiểm tra áp suất hơi, tình trạng cũ mòn thông thường và rãnh khía trên lốp.
- **Dầu máy** — Mức dầu và chất lỏng khác trong xe. Tối thiểu nên kiểm tra chất lỏng thủy lực và chất làm lạnh hàng tuần. Kiểm tra phía dưới xe mô tô để tìm các dấu hiệu rò rỉ dầu hoặc khí đốt.
- **Đèn Phía Trước và Đèn Phía Đuôi Xe** — Kiểm tra cả hai đèn. Kiểm tra công tắc để bảo đảm là đèn pha cao và thấp đều hoạt động bình thường.
- **Đèn Hiệu Quẹo Trái/Phải** — Bật cả hai đèn hiệu bên trái và bên phải. Bảo đảm là tất cả các đèn đều hoạt động thích hợp.

- **Đèn Phanh Thắng** — Thử cả hai bộ phận điều khiển phanh thắng, và bảo đảm là mỗi bộ phận này đều có thể bật đèn phanh thắng.

Sau khi đã leo lên chiếc xe mô tô, hãy kiểm tra các vấn đề sau đây trước khi khởi động:

- **Côn và Van Tiết Lưu** — Bảo đảm là các bộ phận này hoạt động suôn sẻ. Van Tiết Lưu phải tự bật lại khi bạn thả ra. Côn phải chặt và nhịp nhàng
- **Gương** — Lau chùi và điều chỉnh cả hai gương trước khi khởi động xe. Rất khó đi xe bằng một tay trong khi bạn đang chỉnh gương. Chỉnh từng chiếc gương để có thể nhìn thấy được làn đường phía sau và nhìn thấy làn đường bên cạnh bạn càng nhiều càng tốt. Nếu được chỉnh đúng, bạn có thể nhìn thấy góc cánh tay hoặc vai của bạn trong gương—nhưng chính con đường phía sau và hai bên mới là quan trọng nhất.
- **Phanh Thắng** — Thử từng cần phanh thắng phía trước và phía sau. Bảo đảm là mỗi phanh thắng đều chắc chắn và giữ được xe khi thắng phanh hết cỡ.
- **Còi** — Thử bấm còi. Bảo đảm là còi hoạt động bình thường.

Ngoài các vấn đề cần kiểm tra trước mỗi chuyến đi, hãy kiểm tra các bộ phận sau đây ít nhất mỗi tuần một lần: Bánh xe, các dây, dây đeo an toàn và các mức chất lỏng trong xe. Tham khảo cẩm nang hướng dẫn người sử dụng để biết các khuyến cáo.

2

Tự Trắc Nghiệm

Hơn một nửa các vụ dụng xe:

- Xảy ra ở các tốc độ cao hơn 35 dặm một giờ.
- Xảy ra vào buổi tối.
- Do lốp đã cũ mòn.
- Liên quan tới những người đi xe lái xe mô tô chưa tới sáu tháng.

Trả lời - trang 40

BIẾT RÕ CÁC TRÁCH NHIỆM CỦA BẠN

“Tai nạn” là một sự kiện không biết trước, xảy ra không phải do lỗi hay sơ suất của bất kỳ ai. Tuy nhiên trường hợp này hầu như không bao giờ xảy ra. Trên thực tế, đa số những người liên quan tới một vụ dụng xe thường phải chịu trách nhiệm về những gì đã xảy ra.

Ví dụ trường hợp ai đó quyết định thử phóng vọt qua một giao lộ trong khi đèn vàng đang chuyển sang đèn đỏ. Đèn phía bên bạn chuyển sang đèn xanh. Bạn chạy vào trong giao lộ mà không nhìn những người có thể vượt đèn đỏ. Chỉ cần như vậy là hai người có thể va đụng với nhau. Người lái xe đỏ phải có trách nhiệm dừng lại. Và bạn có trách nhiệm quan sát trước khi chạy xe ra. Không ai là không phải chịu trách nhiệm. Chỉ bởi vì ai đó là người đầu tiên bắt đầu chuỗi biến cố dẫn tới va đụng, không có nghĩa là bất kỳ ai trong số chúng ta đều không phải chịu trách nhiệm.

Với tư cách là người đi xe, bạn không thể bảo đảm chắc chắn là những người lái xe khác sẽ nhìn thấy bạn hoặc nhường đường cho bạn. Để giảm bớt nguy cơ va đụng xảy ra:

- **Để nhìn thấy** — mặc trang phục thích hợp, sử dụng đèn pha phía trước, đi ở vị trí trong làn đường sao cho bạn có thể nhìn thấy rõ nhất và người khác có thể nhìn thấy bạn rõ nhất.
- **Truyền đạt các ý định của bạn** — sử dụng đèn hiệu, đèn phanh thắng và vị trí trong làn đường một cách thích hợp.
- **Duy trì không gian đệm thích hợp** — đi sau, đi trước, đi chung làn đường, vượt và bị vượt.
- **Xem trước lộ trình đi của bạn trước** 12 giây.
- **Nhận biết và tách rời** các yếu tố nguy hiểm.
- **Chuẩn bị sẵn sàng để hành động** — tỉnh táo và biết cách thực hiện các kỹ năng tránh va đụng.

Việc đổ lỗi không quan trọng khi có người bị thương trong một vụ dụng xe. Hiếm khi có một nguyên nhân duy nhất gây ra va đụng. Khả năng tỉnh táo khi lái xe, ra các quyết định quan trọng và thực hiện các quyết định đó phân biệt những người lái xe có trách nhiệm với những người khác. Lưu ý rằng việc tránh nguyên nhân va đụng xe hoặc bị dụng xe bất ngờ đều tùy thuộc ở bạn.

ĐI XE TRONG PHẠM VI KHẢ NĂNG CỦA BẠN

Cuốn cẩm nang này không thể dạy bạn cách kiểm soát hướng đi, tốc độ hay thăng bằng. Những điều đó bạn chỉ có thể học được qua thực hành. Tuy nhiên, biện pháp kiểm soát bắt đầu từ việc biết rõ khả năng của bạn và lái xe trong phạm vi khả năng đó, cùng với việc hiểu biết và tuân theo luật giao thông.

BỘ PHẬN ĐIỀU KHIỂN XE CĂN BẢN

TƯ THẾ

Để kiểm soát tốt một chiếc xe mô tô:

- **Tư thế** — Ngồi sao cho bạn có thể sử dụng cánh tay để lái xe mô tô chứ không phải là giữ thẳng người.
- **Ngồi** — Ngồi đủ xa sao cho cánh tay hơi gập lại khi bạn nắm tay cầm. Gập cánh tay sẽ giúp bạn ấn trên tay lái mà không cần phải kéo căng người.
- **Bàn tay** — Nắm chặt tay cầm để giữ chắc xe khi đi qua những đoạn đường gồ ghề. Bắt đầu bằng giữ cổ tay bên phải nắm ngang. Việc này sẽ giúp bạn tránh vô tình sử dụng

quá nhiều van tiết lưu. Đồng thời, điều chỉnh thanh tay cầm sao cho bàn tay của bạn bằng hoặc thấp hơn khuỷu tay. Việc này sẽ giúp bạn sử dụng các cơ bắp thích hợp để điều khiển xe chính xác.

- **Đầu gối** — Giữ đầu gối ép vào bình xăng để giúp bạn giữ thăng bằng khi chiếc xe quẹo trái/phải.
- **Bàn chân** — Giữ chắc bàn chân trên bệ đặt bàn chân để duy trì thăng bằng. Không kéo lê bàn chân. Nếu bàn chân vướng vào thứ gì đó, bạn có thể bị thương tích và việc đó có thể ảnh hưởng tới khả năng điều khiển chiếc xe của bạn. Đặt bàn chân ở gần bộ phận điều khiển để có thể sử dụng nhanh khi cần. Đồng thời, không để ngón chân hướng xuống phía dưới — ngón chân có thể bị vướng giữa đường và bệ đặt bàn chân.

SANG SỐ

Sang số không chỉ đơn giản là giúp chiếc xe tăng tốc độ một cách nhẹ nhàng. Học cách sử dụng các bộ phận cài số khi giảm tốc, quẹo trái/phải hoặc bắt đầu đi lên dốc là rất quan trọng để vận hành xe mô tô an toàn.

Giảm tốc qua bộ phận gài số có côn khi bạn đi chậm hoặc dừng lại. Tiếp tục đi ở số một trong khi dừng lại để có thể đi tiếp nhanh chóng nếu cần.

TƯ THẾ

SANG SỐ



Bảo đảm đi ở tốc độ đủ chậm khi giảm số. Nếu không, chiếc xe sẽ bị lắc lư, và bánh xe sau có thể bị trượt. Khi lái xe xuống dốc hoặc sang số đầu tiên, bạn có thể cần phải sử dụng phanh thắng đi chậm lại trước khi giảm số an toàn. Nhà còn một cách thật đều và nhẹ nhàng, đặc biệt là khi giảm số.

Tốt nhất là sang số trước khi queo trái/phải. Tuy nhiên, đôi khi bạn cũng cần phải sang số trong khi đang queo trái/phải. Nếu vậy, nhớ sang số một cách nhẹ nhàng. Sự thay đổi đột ngột về lực đối với bánh xe phía sau có thể làm xe trượt.

PHANH THẮNG

Chiếc xe mô tô của bạn có hai phanh thắng: một ở bánh xe trước và một ở bánh xe sau. Sử dụng cả hai phanh thắng này đồng thời. Phanh thắng phía trước có tác dụng mạnh hơn và có thể cung cấp **ít nhất ba phần tư** tổng số lực để dừng lại. Phanh thắng phía trước an toàn nếu được sử dụng đúng cách.

Ghi nhớ:

- **Sử dụng cả hai phanh thắng mỗi khi** bạn đi chậm lại hoặc dừng lại. Việc sử dụng cả hai phanh thắng cho các trường hợp dừng lại "bình thường" sẽ giúp bạn có thói quen hoặc kỹ năng thích hợp để biết cách sử dụng cả hai phanh thắng trong trường hợp khẩn cấp. Bóp phanh thắng phía trước và ấn xuống phanh thắng phía sau. Nắm phanh thắng phía trước hoặc hãm kẹt phanh thắng phía sau có thể khiến các phanh thắng bị kẹt, khiến bạn không thể điều khiển được chiếc xe.
- **Nếu bạn hiểu biết kỹ thuật**, có thể sử dụng cả hai phanh thắng trong khi queo trái/phải, mặc dù vậy cần phải hết sức thận trọng. Khi nghiêng xe mô tô một phần lực ma sát được sử dụng để ngoặt. Ít lực ma sát hơn để dừng xe. Chiếc xe có thể bị trượt nếu bạn thắng phanh quá mạnh.

Đồng thời, việc sử dụng phanh thắng phía trước không đúng cách trên đoạn đường trơn có thể nguy hiểm. Thận trọng và **bóp** cần phanh thắng, không bao giờ nắm.

- **Một số loại xe mô tô** có hệ thống phanh thắng hợp nhất, có thể sử dụng cả phanh thắng phía trước và phanh thắng phía sau cùng một lúc khi bạn đạp phanh thắng phía sau. (Nên tham khảo cẩm nang hướng dẫn người sử dụng để biết phần trình bày chi tiết về hoạt động và cách sử dụng hiệu quả các hệ thống này.)

QUEO TRÁI/PHẢI

Những người đi thường tìm cách queo xe quá nhanh. Nếu không kiểm soát được khi queo, chiếc xe của họ lại đi vào làn đường khác hoặc đi lệch ra khỏi đường. Hoặc họ phản ứng quá mức và thắng phanh quá mạnh, khiến xe bị trượt và mất khả năng kiểm soát. Thận trọng khi đi đến những chỗ queo.

Áp dụng bốn bước sau đây để kiểm soát hiệu quả hơn:

- **ĐI CHẬM**
- **NHÌN QUAN SÁT**
- **ẤN PHANH THẮNG**
- **QUEO**
- **ĐI CHẬM** — Giảm tốc độ trước khi queo trái/phải bằng cách giảm tốc, và sử dụng cả hai phanh thắng nếu cần thiết.
- **NHÌN QUAN SÁT** — Quan sát kỹ nơi mà bạn muốn queo trái/phải. Chỉ quay đầu, chứ không quay vai, và mất nhìn ngang.
- **ẤN PHANH THẮNG** — Để queo trái/phải, chiếc xe mô tô phải nghiêng. Để nghiêng xe mô tô, ấn lên phần tay nắm theo hướng queo. Ấn bên trái — nghiêng về bên trái — đi bên trái. Ấn bên phải — nghiêng về bên phải — đi bên phải. Nếu đi với tốc độ cao hơn và/hoặc queo ở góc hẹp hơn, chiếc xe phải nghiêng nhiều hơn.

- **QUẪO** — Xoay van tiết lưu cho tới hết đoạn quẹo trái/quẹo phải đó để ổn định tình trạng giảm xóc. Duy trì tốc độ đều đặn hoặc tăng tốc dần khi qua đoạn quẹo trái/phải đó. Làm như vậy sẽ giúp chiếc xe thẳng bằng.

Trong các trường hợp quẹo trái/phải bình thường, người đi xe và chiếc xe mô tô nên cùng nghiêng theo cùng một góc.

QUẪO TRÁI/QUẪO PHẢI BÌNH THƯỜNG



Trong các trường hợp quẹo trái/phải chậm theo góc hẹp, hãy giữ thẳng bằng bằng cách chỉ nghiêng chiếc xe và giữ thẳng người.

QUẪO TRÁI/PHẢI CHẠM THEO GÓC HẸP



Khi lái xe, bạn nên:

- Xoay đầu và vai để nhìn quan sát kỹ các đoạn quẹo trái/phải.
- Giữ thẳng cánh tay.
- Tránh để đầu gối chạm vào bình xăng.
- Chỉ quay đầu và mắt để nhìn quan sát nơi bạn sẽ đi.

Trả lời - trang 40

GIỮ KHOẢNG CÁCH CỦA BẠN

Biện pháp bảo vệ tốt nhất mà bạn có thể có được là khoảng cách — “không gian đệm” — tất cả xung quanh chiếc xe mô tô của bạn. Nếu có ai đó phạm sai lầm, khoảng cách sẽ giúp bạn:

- Có thời gian để phản ứng.
- Có không gian để xử lý.

CÁC VỊ TRÍ ĐI TRONG LÀN ĐƯỜNG

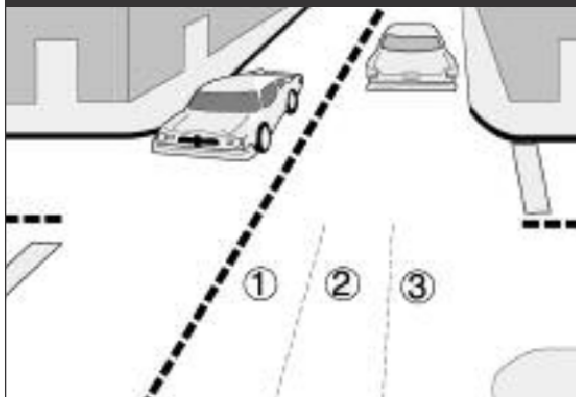
Kích cỡ của chiếc xe mô tô có thể có lợi cho bạn theo một số cách. Mỗi làn đường giao thông đều có ba đường cho xe mô tô di chuyển, như trong hình minh họa.

Vị trí trong làn đường của bạn nên:

- **Giúp** bạn nhìn rõ hơn và giúp người khác nhìn thấy bạn rõ hơn.
- **Tránh** điểm mù của những người khác.
- **Tránh** các mối nguy hiểm trên mặt đường.
- **Bảo vệ** làn đường của bạn tránh những người lái xe khác.
- **Truyền đạt** các ý định của bạn.
- **Tránh** gió tạt từ những chiếc xe khác.
- Có đường thoát hiểm.

Chọn lộ trình thích hợp để tối đa hóa không gian đệm của bạn và giúp người khác nhìn thấy bạn dễ dàng hơn khi đi trên đường.

CÁC VỊ TRÍ ĐI TRONG LÀN ĐƯỜNG



Thông thường, không có một vị trí tốt nhất nào để những người khác có thể nhìn thấy người lái xe mô tô và duy trì không gian đệm xung quanh chiếc xe. Không cần phải tránh bất kỳ phần nào của làn đường — kể cả phần giữa.

Lái xe trong phần đường mà người khác dễ có khả năng nhìn thấy bạn nhất và bạn có thể duy trì không gian đệm xung quanh mình. Thay đổi vị trí khi tình huống giao thông thay đổi. Đi trong lộ trình 2 hoặc 3 nếu các xe khác hoặc các nguy cơ khác chỉ xuất hiện ở bên trái bạn. Tiếp tục đi trong lộ trình 1 hoặc 2 nếu các mối nguy hiểm chỉ có ở bên phải. Nếu cả hai bên đều có xe đi lại, lựa chọn tốt nhất thường là phần chính giữa làn đường, có nghĩa là lộ trình 2.

Rãnh dầu ở giữa đường để hứng dầu nhỏ ra từ xe cộ lưu thông trên đường thường rộng không quá hai feet. Trừ khi đường bị ướt, rãnh ở giữa trung bình thường có đủ ma sát để bạn đi xe an toàn. Bạn có thể lái xe sang bên trái hoặc phải của rãnh dầu đó mà xe vẫn nằm trong phần giữa của làn đường. Tránh đi trên những chỗ đọng nhiều dầu mỡ thường gặp ở những giao lộ đông đúc hoặc trạm thu lộ phí.

ĐI SAU XE KHÁC XE

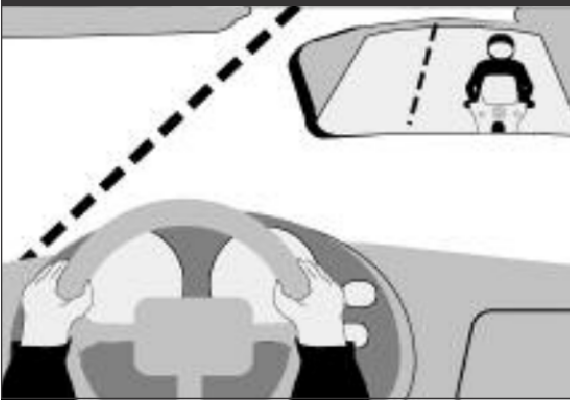
“Bám sát quá gần” có thể là một yếu tố gây ra va chạm liên quan tới người lái xe mô tô. Khi tham gia giao thông trên đường, khoảng cách mà xe mô tô cần để dừng cũng giống như xe hơi. Thông thường, **nên giữ khoảng cách tối thiểu là hai giây** đằng sau chiếc xe phía trước.

Đề đo khoảng cách bám sát:

- **Chọn một điểm mốc**, ví dụ như một vạch ký hiệu trên vỉa hè hoặc cột đèn, ở trên hoặc gần con đường phía trước.
- **Khi phần chống va đập phía sau** của chiếc xe phía trước vượt qua điểm mốc này, hãy đếm số giây: “một nghìn linh một, một nghìn linh hai.”
- **Nếu bạn đi tới điểm mốc đó** trước khi đếm tới “hai,” có nghĩa là bạn đang bám sát quá gần.

Khoảng cách bám sát hai giây giúp có không gian tối thiểu để dừng lại hoặc chuyển hướng nếu chiếc xe phía trước dừng lại đột ngột. Việc đó cũng giúp bạn nhìn rõ hơn các ô gà và các mối nguy hiểm khác trên đường.

Cần không gian đệm lớn hơn nếu chiếc xe mô tô của bạn mất nhiều thời gian để dừng lại hơn bình thường. Nếu



mặt đường trơn và bạn không nhìn thấy rõ chiếc xe phía trước, hoặc nếu trên đường có nhiều xe cộ và ai đó có thể cắt ngang phía trước bạn, hãy tạo một khoảng cách bám sát ít nhất ba giây.

Đi thật xa phía sau chiếc xe phía trước ngay cả khi bạn phải dừng lại. Việc này sẽ giúp bạn dễ thoát ra nếu người khác bám quá sát bạn từ phía sau. Việc này cũng giúp bạn có không gian đệm nếu chiếc xe phía trước bắt đầu lùi lại vì lý do nào đó.

Khi đi phía sau một chiếc xe hơi, hãy để người lái xe đó có thể nhìn thấy bạn bằng kính chiếu hậu. Đi ở phần giữa của làn đường sẽ giúp hình ảnh của bạn hiện lên giữa kính chiếu hậu — đó là nơi người lái xe dễ có khả năng nhìn thấy bạn nhất.

Đi ở bên ngoài cùng của một làn đường có thể giúp người lái xe nhìn thấy bạn qua gương chiếu cạnh. Nhưng nhớ rằng đa số những người lái xe đều không quan sát gương chiếu cạnh thường xuyên như là quan sát qua kính chiếu hậu. Nếu tình trạng giao thông trên đường cho phép, phần giữa của làn đường thường là nơi tốt nhất để những người lái xe phía trước

có thể nhìn thấy bạn và tránh phải đi chung làn đường với các xe khác.

ĐI TRƯỚC XE KHÁC

Việc tăng tốc để cắt đuôi xe khác đang bám sát xe bạn quá gần chỉ khiến người ta bám đuôi bạn ở tốc độ nhanh hơn.

Cách tốt hơn để giải quyết tình trạng bị bám đuôi để họ đi trước bạn. Khi có người bám đuôi quá gần, hãy thay đổi làn đường và để họ vượt bạn. Nếu bạn không thể làm như vậy, hãy đi chậm lại và tạo thêm khoảng cách ở phía trước bạn để bạn và chiếc xe bám đuôi có đủ khoảng cách để dừng lại. Việc này cũng khuyến khích họ vượt bạn. Nếu họ không vượt, bạn sẽ phải cho mình và chiếc xe bám đuôi kia thêm thời gian và khoảng cách để phản ứng trong trường hợp khẩn cấp ở phía trước.

VƯỢT VÀ BỊ VƯỢT

Việc vượt và bị xe khác vượt không khác nhiều so với xe hơi. Tuy nhiên, tầm nhìn quan trọng hơn. Hãy bảo đảm rằng những người lái xe khác nhìn thấy bạn, và bạn có thể nhìn thấy các mối nguy hiểm có thể xảy ra.

VƯỢT

- Đi ở phần bên trái** của làn đường, với khoảng cách bám đuôi an toàn để giúp bạn nhìn rõ hơn và cũng giúp người khác nhìn thấy bạn rõ hơn. Bật đèn hiệu và quan sát kiểm tra luồng xe đang đi tới. Sử dụng gương và quay đầu để nhìn quan sát luồng xe phía sau.
- Khi an toàn**, hãy chuyển sang làn đường bên trái và tăng tốc. Chọn một vị trí trong làn đường không len vào chiếc xe hơi mà bạn đang vượt và tạo khoảng cách để tránh các mối nguy hiểm trong làn đường của bạn.
- Đi qua điểm mù** càng nhanh càng tốt.
- Bật đèn hiệu lại**, và kiểm tra qua gương và ngoái đầu lại trước khi trở lại làn đường ban đầu và sau đó tắt đèn hiệu.

Xin nhớ rằng, bạn phải vượt ở mức giới hạn tốc độ quy định, và chỉ ở nơi được phép vượt. Biết các biển báo và các ký hiệu trên đường!

BỊ VƯỢT

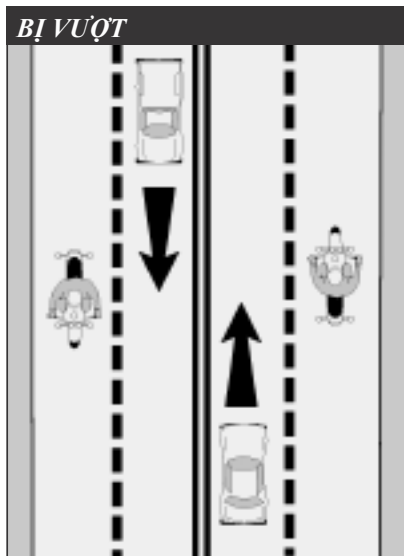
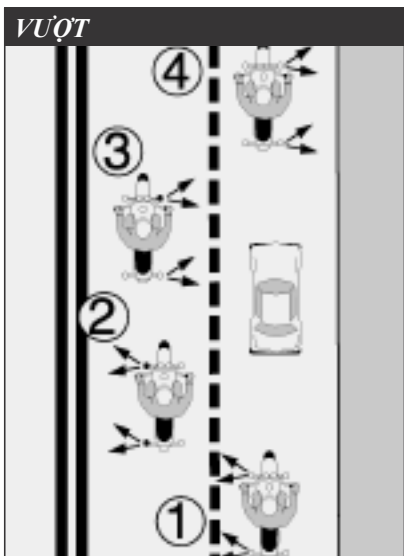
Khi bị một chiếc xe khác từ phía sau hoặc chiếc xe đang chạy tới vượt,

hãy tiếp tục đi ở phần giữa làn đường của bạn. Nếu đi gần họ hơn, bạn có thể gặp nguy hiểm.

Tránh bị đâm bởi:

- Chiếc xe khác** — Một sai sót nhỏ của bạn hoặc người lái xe đang vượt cũng có thể là nguyên nhân gián tiếp.
- Gương nổi dài** — Một số người lái xe quên rằng kính xe của họ chia ra xa hơn là đệm chắn bùn.
- Đồ vật ném ra từ cửa sổ** — Ngay cả khi người lái xe biết là bạn ở đó, một hành khách trong xe có thể không nhìn thấy bạn và có thể ném một vật gì đó vào bạn hoặc con đường ở phía trước bạn.
- Gió tạt từ chiếc xe lớn hơn** — Gió tạt có thể ảnh hưởng tới khả năng điều khiển xe của bạn. bạn ít gặp rắc rối hơn nếu đi ở phần giữa khi bị gió tạt hơn là đi ở hai bên làn đường.

Không chuyển vào phần đường xa với chiếc xe đang vượt nhất. Làm như vậy có thể khiến người lái xe kia trở lại làn đường của bạn quá nhanh



ĐI CHUNG LÀN ĐƯỜNG

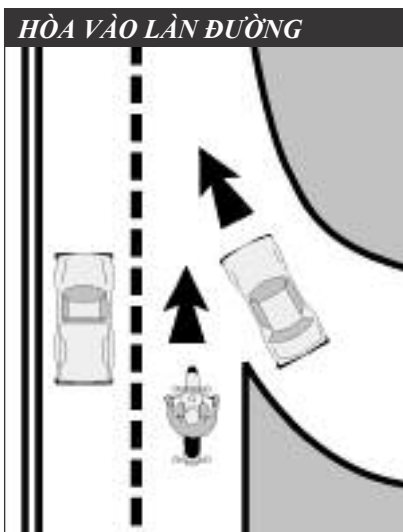
Xe hơi và xe mô tô cần toàn bộ một làn đường để di chuyển an toàn. Việc đi chung làn đường thường bị cấm.

Việc đi giữa các hàng xe đang đi chuyên hoặc dừng lại trong cùng một làn đường có thể khiến bạn dễ gặp những biến cố bất ngờ. Ai đó có thể thò tay ra khỏi cửa sổ, cửa xe có thể mở, và chiếc xe có thể quẹo trái/phải đột ngột. Không khuyến khích những người khác đi chung làn đường. Đi ở phần giữa làn đường bất kỳ khi nào những người lái xe có thể muốn chen ép bạn. Những người lái xe thường hay làm việc này nhất:

- **Khi giao thông trên đường đông đúc**, các xe đi sát nhau.
- **Khi họ muốn vượt bạn**.
- **Khi bạn** chuẩn bị quẹo tại một giao lộ.
- **Khi bạn** chuyển sang làn đường đi ra hoặc rời xa lộ.

CÁC XE HÒA VÀO LÀN ĐƯỜNG

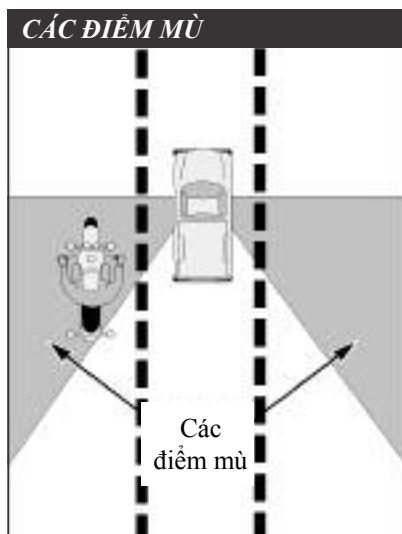
Những người lái xe trên đường dốc vào xa lộ có thể không nhìn thấy bạn trên xa lộ. Hãy dành cho họ thật nhiều không gian. Chuyển sang



làn đường khác nếu làn đường đó không có xe. Nếu không có chỗ để thay đổi làn đường, hãy điều chỉnh tốc độ để tăng thêm khoảng cách cho chiếc xe sắp sửa hòa vào làn đường mà bạn đang đi.

XE CHẠY HAI BÊN

Không đi bên cạnh xe hơi hoặc xe tải trong các làn đường khác nếu bạn không bắt buộc phải làm như vậy. bạn có thể nằm trong điểm mù của một chiếc xe hơi ở làn đường kế tiếp, và chiếc xe đó có thể chuyển sang làn đường của bạn mà không cảnh báo trước. Xe cộ trong làn đường kế tiếp cũng khiến bạn không thoát ra được nếu gặp nguy hiểm trong làn đường của mình. Nên tăng tốc hoặc giảm tốc độ để tìm một nơi không có xe ở cả hai bên làn đường.



4

Tự Trắc Nghiệm

Thông thường, cách thích hợp để xử lý những người bám đuôi là::

- A. Thay đổi làn đường và để họ vượt.
- B. Dừng còi và có những cử chỉ ghê gớm.
- C. Tăng tốc để tạo khoảng cách giữa bạn và chiếc xe bám đuôi.
- D. Không đếm xỉa tới họ.

Trả lời - trang 40

SEE

Những người đi xe có nhiều kinh nghiệm thường biết những gì sẽ xảy ra xung quanh họ. Họ cải tiến cách đi xe của mình bằng cách sử dụng SEE, một qui trình ba bước được sử dụng để đưa ra các nhận định thích hợp, và áp dụng các nhận định đó vào các tình huống giao thông khác nhau:

- Tìm kiếm
- Đánh giá
- Thực hiện

Hãy tìm hiểu mỗi bước trong số này.

TÌM KIẾM

Tìm kiếm kỹ ở phía trước, hai bên và phía sau để tránh các mối nguy hiểm có thể xảy ra ngay cả trước khi chúng sẽ xảy ra. Cách thức tìm kiếm quyết đoán của bạn, và lượng thời gian và khoảng cách có thể loại bỏ hoặc giảm bớt các mối nguy hiểm. Chú trọng hơn tới việc tìm các lối thoát hiểm có thể sử dụng được ở trong hoặc xung quanh các giao lộ, khu vực buôn bán và trường học và các khu công trường.

Lưu ý tới các yếu tố như :

- **Làn xe chạy tới** có thể quẹo trái ở phía trước bạn.
- **Làn xe chạy tới** từ trái và phải.
- **Làn xe chạy tới** từ phía sau.
- **Các điều kiện nguy hiểm** trên đường.

Đặc biệt lưu ý tới những khu vực giới hạn về tầm nhìn. Tầm nhìn “bản rộng” xung quanh có thể khiến người khác không nhìn thấy bạn xe mô tô của bạn.

ĐÁNH GIÁ

Nghĩ về những gì mà các mối nguy hiểm có thể tương tác để gây ra các rủi ro cho bạn. Dự đoán các vấn đề có thể xảy ra và lập kế hoạch giảm bớt rủi ro

- **Các đặc điểm của con đường và bề mặt đường**

— Ổ gà, thanh chắn bảo vệ, cầu, cột điện thoại và cây cối sẽ không di chuyển trong lộ trình đi của bạn nhưng có thể ảnh hưởng tới cách đi xe của bạn.

- **Các thiết bị điều khiển giao thông**

— Đề ý tới các tín hiệu giao thông, kể cả các biển qui định, biển cảnh báo, và các ký hiệu trên mặt đường để giúp bạn đánh giá tình huống ở phía trước.

- **Xe cộ và các luồng giao thông khác**

— Di chuyển vào lộ trình đi của bạn và làm tăng nguy cơ va đụng. Nghĩ về các yêu cầu về thời gian và không gian của bạn để duy trì mức độ an toàn nhất định. Bạn phải cho phép mình có đủ thời gian để phản ứng nếu có trường hợp khẩn cấp xảy ra.

THỰC HIỆN

Thực hiện quyết định của bạn.

Để tạo thêm không gian và giảm thiểu các mối nguy hiểm:

- **Thông báo** sự hiện diện của bạn bằng cách dùng đèn và/hoặc còi.
- **Điều chỉnh tốc độ** bằng cách tăng tốc, dừng lại hoặc đi chậm lại.
- **Điều chỉnh vị trí** và/hoặc hướng đi của bạn.

Dùng câu ngạn ngữ cổ "từng bước một" để giải quyết một hoặc nhiều mối nguy hiểm. Điều chỉnh tốc độ để cho phép tách riêng hai mối nguy hiểm. Sau đó giải quyết từng mối nguy hiểm một như là các mối nguy hiểm đơn lẻ. Việc ra quyết định trở nên phức tạp hơn với ba hoặc nhiều mối nguy hiểm. Đánh giá các hậu quả của mỗi mối nguy hiểm và tạo khoảng cách đều nhau giữa các mối nguy hiểm.

Tại các khu vực có thể có nguy cơ cao, ví dụ như giao lộ, khu mua sắm và trường học và các khu vực công trường, dùng côn và cả hai phanh thắng để giảm bớt thời gian bạn cần để phản ứng.

5

Tự Trắc Nghiệm

Để giảm bớt thời gian phản ứng, bạn nên:

- A. Lái xe chậm hơn mức giới hạn tốc độ.
- B. Dùng côn và phanh thắng.
- C. Sang số không khi đi chậm lại.
- D. Kéo côn khi queo trái/phải.

Trả lời - trang 40

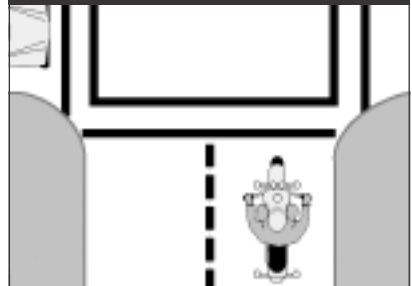
GIAO LỘ

Nguy cơ và đựng lớn nhất giữa bạn và xe cộ khác trên đường là tại các giao lộ. Giao lộ có thể nằm giữa khu vực thành thị hoặc trên đường lái xe ra vào của một con phố trong khu dân cư — bất kỳ nơi nào xe cộ khác có thể đi qua lộ trình di chuyển của bạn. Hơn một nửa vụ đựng xe liên quan tới xe mô tô/xe hơi là do xe hơi đi vào phần đường nhường đường đi trước của xe mô tô. Xe hơi có thể queo trái ở phía trước bạn, kể cả những chiếc xe queo trái từ làn đường sang phía bên phải của bạn, và những chiếc xe trên lề đường chạy vào trong làn đường của bạn là các mối nguy hiểm lớn nhất. Việc bạn áp dụng SEE [trang 17] tại các giao lộ là rất quan trọng.

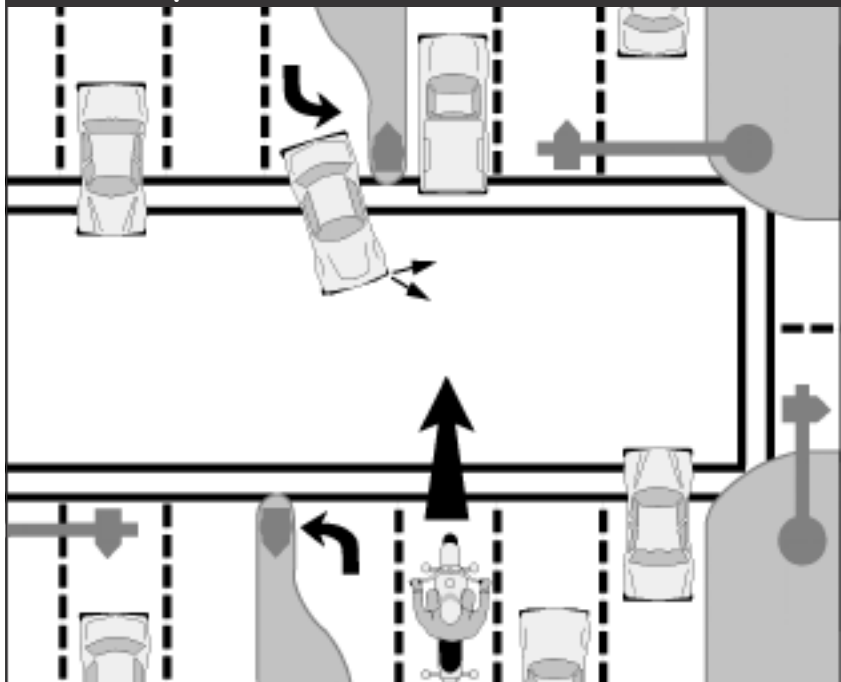
Không có gì bảo đảm là những người khác nhìn thấy bạn. Không bao giờ dựa vào "tiếp xúc bằng mắt" là dấu hiệu người lái xe khác sẽ nhường đường cho bạn. Rất nhiều khi một người lái xe nhìn thẳng vào người lái xe mô tô nhưng vẫn không "nhìn thấy được" họ. Đôi mắt duy nhất mà bạn có thể dựa vào đó là đôi mắt của chính mình. Nếu một chiếc xe có thể đi vào phần đường của bạn, hãy cứ coi như là chiếc xe đó sẽ đi vào phần đường của bạn. Những người lái xe tốt luôn "tìm kiếm rắc rối" — không phải là gặp rắc rối mà là tránh được rắc rối.

Tăng khả năng người khác nhìn thấy mình tại các giao lộ. Lái xe đang bật đèn, trong một vị trí trên làn đường giúp bạn có thể nhìn rõ nhất làn xe đang chạy tới. Tạo không gian đệm xung quanh chiếc xe mô tô để cho phép bạn phản ứng kịp thời.

CÁC GIAO LỘ NHỎ



CÁC GIAO LỘ LỚN



Khi tới một giao lộ, hãy chọn một vị trí trong làn đường giúp người lái xe nhìn thấy bạn. Dùng côn và cả hai phanh thắng để giảm thời gian phản ứng.

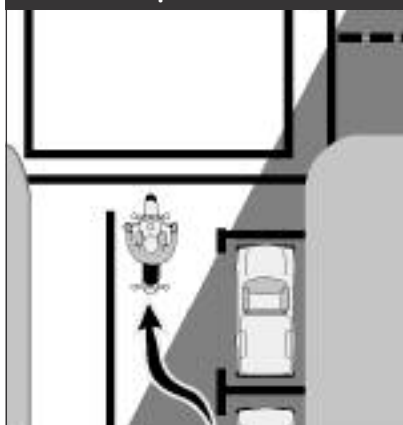
Giảm tốc độ khi tiến tới gần giao lộ. Sau khi vào giao lộ, di chuyển tránh xa những chiếc xe đang chuẩn bị quẹo trái/phải. Không thay đổi tốc độ hoặc vị trí hoàn toàn. Người lái xe có thể nghĩ rằng bạn đang chuẩn bị quẹo trái/phải.

CÁC GIAO LỘ KHÓ NHÌN

Nếu bạn tiến tới một giao lộ khó nhìn, hãy chuyển tới phần làn đường sẽ đưa bạn vào phần đường mà người lái xe khác có thể nhìn được càng sớm càng tốt. Trong bức tranh này, người lái xe này đã chuyển sang phần bên trái của làn đường — tránh xa chiếc xe đang đợi — để người lái xe

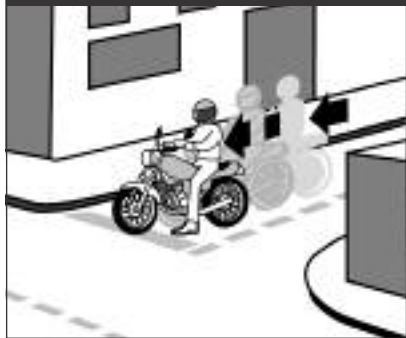
ở bên kia đường có thể nhìn thấy anh ta càng sớm càng tốt.

CÁC GIAO LỘ KHÓ NHÌN



Xin nhớ rằng, bí quyết là nhìn thấy càng nhiều càng tốt và tiếp tục để người khác nhìn thấy mình, đồng thời bảo vệ không gian di chuyển của bạn.

CÁC BIỂU BÁO DỪNG



Nếu bạn nhìn thấy có biển báo dừng hoặc đèn

tín hiệu dừng, trước hết hãy dừng lại ở đó. Sau đó len về phía trước và dừng lại, ngay ở nơi làn xe chạy qua tiếp giáp với làn đường của bạn. Từ vị trí đó, nghiêng người ra phía trước và nhìn xung quanh các tòa nhà, xe cộ đang đậu trên đường hoặc các bụi cây để xem có gì đang tới hay không. Chỉ cần bảo đảm là bánh xe phía trước của bạn không chạm vào làn đường ngang trong khi bạn đang quan sát.

VƯỢT CÁC XE ĐANG ĐẬU TRÊN ĐƯỜNG

Khi vượt các xe đang đậu trên đường, hãy đi ở phía bên trái làn đường của bạn. bạn có thể tránh được các vấn đề rắc rối do cửa mở, người lái xe bước ra khỏi xe hoặc có người bước ra từ giữa các xe. Nếu có làn xe đang tới, thông thường tốt nhất là nên tiếp tục đi ở vị trí giữa làn đường để tối đa hóa không gian đệm của bạn.

Bạn có thể gặp vấn đề rắc rối hơn nếu người lái xe lái ra khỏi lề đường mà không kiểm tra làn xe phía sau. Ngay cả khi có quan sát thì anh ta cũng có thể không nhìn thấy bạn.

6

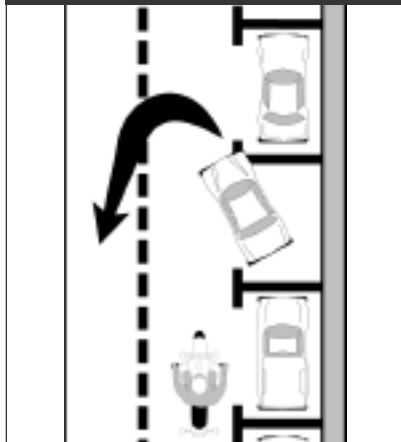
Tự Trắc Nghiệm

Tiếp xúc bằng mắt với những người lái xe khác:

- A. Là dấu hiệu tốt để họ nhìn thấy bạn.
- B. Không đáng để làm như vậy.
- C. hông có nghĩa là người lái xe kia sẽ nhường đường cho bạn.
- D. Bảo đảm là người lái xe kia sẽ nhường đường cho bạn.

Trả lời - trang 40

CÁC XE ĐẠU TRÊN ĐƯỜNG



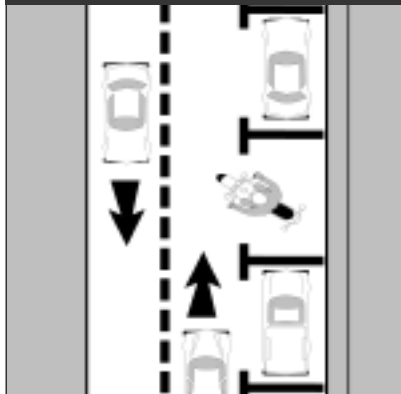
Trong cả hai trường hợp, người lái xe kia có thể cắt ngang lộ trình của bạn. Đi chậm lại hoặc thay đổi làn đường để duy trì khoảng cách cho người khác cắt ngang.

Những chiếc xe bất ngờ quay ngược trở lại là nguy hiểm nhất. Họ có thể cắt đường bạn hoàn toàn, chắn cả con đường và khiến bạn không có chỗ để đi. Vì bạn không thể biết người lái xe sẽ làm gì, hãy đi chậm lại và thu hút sự chú ý của người lái xe đó. Bấm còi và tiếp tục đi một cách thận trọng.

ĐẠU XE BÊN LỀ ĐƯỜNG

Đậu theo góc 90° với lề đường, bánh sau chạm vào lề đường.

ĐẠU XE BÊN LỀ ĐƯỜNG



TẶNG KHẢ NĂNG ĐƯỢC NHÌN THẤY

Trong các vụ va đụng liên quan tới xe mô tô, những người lái xe hơi thường nói rằng họ không bao giờ nhìn thấy chiếc xe mô tô đó. Từ phía trước hoặc phía sau, hình dáng của xe mô tô nhỏ hơn nhiều so với xe hơi. Đồng thời, khó có thể nhìn thấy được thứ gì đó mà bạn không tìm kiếm, và đa số những người lái xe hơi đều không để ý tới các xe mô tô. Thông thường họ *bỏ qua* chiếc xe hai bánh nhỏ bé để tìm những chiếc xe hơi có thể gây rắc rối cho họ.

Ngay cả khi người lái xe có nhìn thấy bạn đang đi tới, cũng không nhất thiết là bạn sẽ an toàn. Những chiếc xe nhỏ hơn thường trông có vẻ xa hơn và dường như đi chuyển chậm hơn thực tế. Những người lái xe hơi thường đánh xe ra ngay phía trước những người lái xe mô tô vì nghĩ rằng họ còn nhiều thời gian. Nhưng họ thường sai lầm.

Tuy nhiên, có rất nhiều việc mà bạn có thể làm để những người khác có thể nhận thấy bạn và chiếc xe mô tô của mình dễ dàng hơn.

TRANG PHỤC

Đa số các vụ va đụng đều xảy ra vào ban ngày. Việc mặc quần áo có màu sắc sặc sỡ sẽ giúp người khác dễ nhìn thấy bạn hơn. Xin nhớ rằng, người bạn là một nửa phần bề mặt có thể nhìn thấy của người lái xe/chiếc xe mô tô.

Những người khác sẽ dễ có khả năng nhìn thấy bạn nhất nếu bạn mặc các loại áo choàng hoặc áo vét màu da cam, đỏ, vàng hoặc xanh lá cây. Nón bảo hiểm cũng có thể hữu ích nhiều hơn là chỉ bảo vệ bạn trong trường hợp xảy ra va đụng. Các loại nón bảo hiểm có màu sặc sỡ cũng giúp người khác dễ nhìn thấy bạn.

Bất kỳ màu sắc sặc sỡ nào cũng đều tốt hơn các màu tối hoặc nâu xám. Tốt nhất là nên mặc các loại trang phục màu sặc sỡ và có phản chiếu (nón bảo hiểm và áo choàng hoặc áo vét).

Vật liệu phản chiếu trên áo choàng hoặc ở hai bên nón bảo hiểm sẽ giúp những người lái xe hơi đi tới từ hai bên có thể nhìn thấy bạn. Vật liệu phản chiếu cũng rất hữu ích cho những người lái xe hơi đang đi tới gần bạn hoặc từ phía sau.

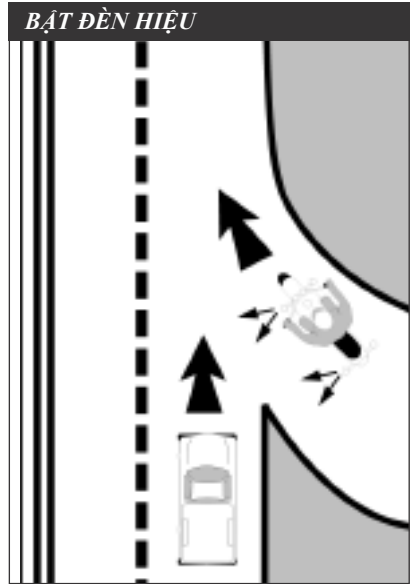
ĐÈN PHÍA TRƯỚC

Cách tốt nhất để giúp người khác nhìn thấy chiếc xe mô tô của bạn là —

luôn bật đèn phía trước (mặc dù các loại xe mô tô mới bán tại Hoa Kỳ từ năm 1978 đều tự động bật đèn phía trước khi đang chạy trên đường). Các nghiên cứu cho thấy rằng vào ban ngày, một chiếc xe mô tô bật đèn để có khả năng được nhận biết hơn gấp hai lần. Dùng đèn pha thấp vào buổi đêm và khi có sương mù.

ĐÈN HIỆU

Đèn hiệu trên xe mô tô cũng giống như đèn trên xe hơi. Các đèn này để những người khác biết bạn dự định sẽ đi đường nào.



Tuy nhiên, do người lái xe mô tô dễ có nguy cơ gặp rắc rối hơn, đèn hiệu thậm chí còn quan trọng hơn. Bật đèn hiệu vào bất kỳ khi nào bạn dự định thay đổi làn đường hoặc quẹo trái/phải. Bật đèn hiệu ngay cả khi bạn nghĩ là không có ai ở xung quanh. Chính chiếc xe mà không nhìn thấy mới gây rắc rối nhất cho bạn. Đèn hiệu cũng có thể giúp người khác nhìn thấy bạn dễ hơn. Chính vì vậy bạn nên sử dụng đèn hiệu ngay cả khi dự định làm gì và khi nào của bạn rất rõ ràng.

Khi bạn đi vào xa lộ, những người lái xe hơi khác đang đi tới từ phía sau để có khả năng nhìn thấy đèn tín hiệu nhấp nháy của bạn hơn và nhường đường cho bạn.

Việc bật đèn hiệu trước mỗi lần quẹo trái/phải sẽ giúp các xe xung quanh bạn bớt nhầm lẫn và bực mình hơn. Sau khi đã quẹo trái/phải, nhớ tắt đèn hiệu, nếu không xe khác có thể tạt ngay vào trong đường đi của bạn vì nghĩ rằng bạn định quẹo tiếp. Sử dụng đèn hiệu mỗi khi quẹo trái/phải để các xe có thể phản ứng thích hợp. Không để họ phải đoán ý định của bạn.

ĐÈN PHANH THẮNG

Đèn phanh thắng của xe mô tô thường không dễ nhận biết như đèn phanh thắng trên xe hơi — đặc biệt là khi bạn đang bật đèn phía sau. (Đèn bật cùng với đèn phía trước.) Nếu hoàn cảnh cho phép, hãy giúp người khác nhận biết bạn bằng cách bật đèn phanh thắng trước khi giảm tốc độ. Điều đặc biệt quan trọng là bạn cần phải bật đèn phanh thắng trước khi:

- **Bạn giảm tốc độ nhanh** hơn những gì mà người khác nghĩ (rời xa lộ tốc độ cao).

- **Bạn giảm tốc độ trong khi** những người khác có thể không nghĩ về điều đó (ở giữa một dãy phố hay trong một con hẻm).

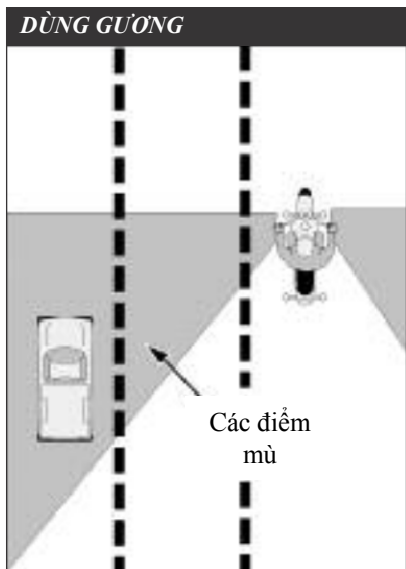
Nếu có xe bám theo sát bạn, tốt nhất là bật đèn phanh thắng trước khi đi chậm lại. Chiếc xe bám theo sau có thể đang quan sát bạn và không nhìn thấy một thứ gì đó ở phía trước khiến bạn phải đi chậm lại. Hy vọng rằng việc này sẽ giúp họ không còn muốn bám đuôi bạn nữa và cảnh báo họ về bất kỳ mối nguy hiểm nào ở phía trước mà họ có thể không nhìn thấy.

DỪNG GIƯƠNG

Mặc dù điều quan trọng nhất là cần phải theo dõi những gì đang diễn ra ở phía trước, bạn cũng không nên bỏ qua những tình huống xảy ra phía sau. Điều kiện giao thông thay đổi nhanh chóng. Biết tình hình giao thông ở phía sau là rất quan trọng để bạn quyết định cách giải quyết rắc rối ở phía trước một cách an toàn.

Thường xuyên kiểm tra gương kính như là thói quen kiểm tra thông thường. Đặc biệt cần dùng gương:

- **Khi dừng lại** tại một giao lộ. Quan sát các xe khác tới từ phía sau. Nếu những người lái xe hơi không chú ý, họ có thể đâm vào bạn trước khi nhìn thấy bạn.
- **Trước khi thay đổi làn đường.** Bảo đảm là không có ai sắp vượt bạn.
- **Trước khi giảm tốc độ.** Người lái xe phía sau có thể không nghĩ rằng bạn sẽ đi chậm lại, hoặc có thể không biết chắc là bạn sẽ đi chậm lại ở đâu. Ví dụ, bạn bật đèn hiệu để quẹo trái/phải và người lái xe đó nghĩ rằng bạn có ý định quẹo trái/phải tại một giao lộ từ xa thay vì vào đường gần hơn.



Một số loại xe mô tô có gương tròn (gương lồi). Các loại gương này giúp người lái xe nhìn con đường phía sau trong phạm vi rộng hơn loại gương phẳng. Các loại xe này cũng làm cho xe hơi đường như ở xa hơn thực tế. Nếu bạn không quen sử dụng gương tròn, hãy hiểu rõ các loại gương này. (Trong khi dừng lại, hãy chọn một chiếc xe đang đậu trên đường trong gương của bạn. Tự hình dung trong đầu khoảng cách của chiếc xe đó. Sau đó, quay lại và nhìn xem bạn tới gần như thế nào.) Thực hành dùng gương cho tới khi bạn có thể ước lượng khoảng cách chính xác. Ngay cả lúc đó, cũng nên tạo thêm khoảng cách trước khi thay đổi làn đường.

QUAY ĐẦU LẠI KIỂM TRA

Việc kiểm tra gương vẫn chưa đủ. Xe mô tô cũng có "các điểm mù" như xe hơi. Trước khi thay đổi làn đường, hãy xoay đầu và nhìn sang hai bên để tìm những chiếc xe khác.

Trên một con đường có nhiều làn đường, hãy kiểm tra làn đường ở phía ngoài cùng và làn đường kế bên bạn. Một chiếc xe hơi ở trong làn đường phía xa có thể đang đi tới cùng một chỗ như bạn dự định sẽ tới.

Cũng nên thường xuyên ngoài đầu kiểm tra khi có thói quen kiểm tra quan sát thông thường. Chỉ bằng cách biết những gì đang xảy ra **xung quanh** thì bạn mới chuẩn bị sẵn sàng để đối phó với tình trạng đó.

CÒI

Chuẩn bị sẵn sàng để sử dụng còi để thu hút sự chú ý của người khác một cách nhanh chóng.

Nên bóp một tiếng nhanh trước khi vượt qua bất kỳ ai có thể di chuyển vào làn đường của bạn.

Sau đây là một số tình huống:

- **Một người lái xe** trong làn đường kế bên bạn lái xe quá gần với chiếc xe ở phía trước và có thể muốn vượt.
- **Chiếc xe đậu trên đường** có người đang ngồi ở ghế tài xế.
- **Có người nào đó đang đi trên đường**, đi xe đạp hoặc đi bộ.

Trong trường hợp khẩn cấp, hãy bấm nút còi thật to và dài. Chuẩn bị sẵn sàng để dừng lại hoặc lượn xe tránh khỏi mối nguy hiểm đó.

Xin lưu ý rằng còi của xe mô tô không to như còi xe hơi — do đó, hãy dùng còi, nhưng đừng nên dựa vào còi. Có thể áp dụng những cách thức khác cùng với còi.

ĐI XE VÀO BUỔI TỐI

Vào buổi tối bạn khó nhìn hơn và người khác cũng khó nhìn thấy bạn hơn. Đèn đèn phía trước hoặc đèn phía sau của xe mô tô ra khỏi ánh sáng đèn xe hơi xung quanh bạn không dễ dàng đối với những người lái xe khác. Để bù lại, bạn nên:

- **Giảm Tốc Độ** — Lái xe chậm hơn so với tốc độ vào ban ngày — đặc biệt là trên những con đường mà bạn không quen. Làm như vậy sẽ giúp bạn dễ tránh được nguy hiểm hơn.
- **Tăng Khoảng Cách** — Khó ước lượng được khoảng cách vào buổi đêm hơn là vào ban ngày. Mắt của bạn dựa vào bóng và các phản chiếu ánh sáng để xác định khoảng cách của một vật và tốc độ đi tới của vật đó. Các ánh sáng phản chiếu này là không có hoặc bị biến dạng dưới các ánh đèn nhân tạo vào buổi tối. Tạo khoảng cách theo đôi ba giây hoặc dài hơn. Và tạo thêm khoảng cách để vượt người khác và để người khác vượt.
- **Sử Dụng Chiếc Xe Phía Trước** — Đèn phía trước của chiếc xe phía trước có thể giúp bạn nhìn rõ con đường hơn là đèn pha cao của chiếc xe mô tô của bạn. Đèn phía sau xóc lên nảy xuống có thể cho bạn biết là mặt đường gồ ghề hoặc có các ổ xóc.
- **Dùng Đèn Pha Cao** — Bật tới mức tối đa. Dùng đèn pha cao bất kỳ khi nào bạn không đi theo sau hoặc đi ngược chiều với một chiếc xe hơi. Dễ nhìn thấy; Mặt trang phục làm bằng vật liệu phản chiếu khi lái xe vào buổi tối.
- **Linh Hoạt Về Vị Trí Đi Trong Làn Đường**. Đổi sang bất kỳ phần nào của làn đường là cách tốt nhất để giúp bạn nhìn thấy, để người khác nhìn thấy bạn và giữ một không gian đệm thích hợp.

7

Tự Trắc Nghiệm

Quần áo phản chiếu:

- Nên mặc vào buổi tối.
- Nên mặc vào ban ngày.
- Không nên mặc.
- Nên mặc vào ban ngày và buổi tối

Trả lời - trang 40

TRÁNH VA ĐỤNG

Cho dù bạn thận trọng như thế nào đi nữa, sẽ có lúc bạn thấy mình bị kẹt. Cơ hội thoát ra một cách an toàn tùy thuộc vào khả năng phản ứng nhanh và thích hợp của bạn. Thông thường, các trường hợp va đụng xe xảy ra vì người lái xe mô tô không chuẩn bị tinh thần hoặc có các kỹ năng thao tác các động tác tránh va đụng.

Biết thời điểm và cách thức để dừng lại hoặc đi vòng, hai kỹ năng căn bản để tránh va đụng. Không phải lúc nào cũng muốn hoặc có thể dừng lại nhanh chóng để tránh một chướng ngại vật. Những người lái xe mô tô cũng phải có thể đi vòng xe qua chướng ngại vật. Xác định cần có kỹ năng nào cho tình huống đó cũng rất quan trọng.

Nghiên cứu cho thấy rằng đa số những người lái xe mô tô gặp va đụng:

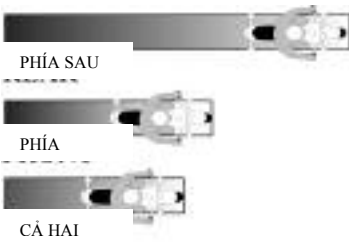
- **Dùng phanh thắng không thích hợp** đối với lớp phía trước và nhấn phanh thắng quá nhiều đối với lớp phía sau.
- **Không** tách riêng động tác nhấn phanh thắng với vòng xe hoặc không quyết định vòng xe khi thích hợp.

Các thông tin sau đây sẽ cung cấp một số lời khuyên hữu ích.

DỪNG LẠI NHANH CHÓNG

Để dừng lại nhanh, nhấn cả hai phanh thắng một lúc. Dừng ngay về việc dùng phanh thắng phía trước, nhưng cũng đừng nên "nắm lấy" phanh thắng. Bóp chặt tay cầm phanh thắng theo mức độ tăng dần. Nếu bánh xe phía trước bị khóa, hãy nhả ngay phanh thắng phía trước ra và sau đó bóp lại thật chặt. Đồng thời, ấn xuống phanh thắng phía sau. Nếu bạn vô ý khóa phanh thắng phía sau trên một bề mặt đường có ma sát tốt, bạn có thể giữ nguyên tình trạng đó cho tới khi đã dừng lại hẳn; tuy nhiên, ngay cả khi bánh xe phía sau đã bị khóa, bạn có thể kiểm soát chiếc xe mô tô đó trên một quãng đường thẳng nếu chiếc xe đi ở vị trí thẳng đứng và đi theo đường thẳng.

KHOẢNG CÁCH DỪNG LẠI



Luôn sử dụng cả hai phanh thắng cùng một lúc để dừng lại. Phanh thắng phía trước có thể cung cấp ít nhất 70% lực dừng. Nếu bạn phải dừng lại nhanh trong khi đang quẹo trái/phải hoặc đi trên một khúc quanh, cách tốt nhất là để chiếc xe thẳng đứng sau đó mới thắng phanh. Tuy nhiên, không phải lúc nào cũng có thể chỉnh xe thẳng đứng và sau đó dừng lại. Nếu bạn phải thắng phanh trong khi đang nghiêng, hãy nhấn phanh thắng nhẹ và giảm tốc độ. Khi đi chậm lại, bạn có thể giảm góc nghiêng và ấn phanh thắng mạnh hơn cho tới khi chiếc xe thẳng đứng và có thể ấn lực phanh thắng tới mức tối đa. bạn nên "đặt thẳng" thanh tay cầm

trong vài feet cuối cùng khi dừng lại. Chiếc xe khi đó sẽ ở vị trí thẳng đứng và thẳng bằng.

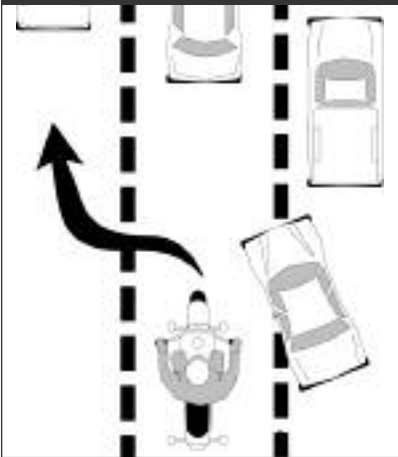
ĐI VÒNG HOẶC QUẪO NHANH

Đôi khi bạn có thể không đủ khoảng cách để dừng lại, ngay cả khi đã sử dụng cả hai phanh thẳng đứng cách. Một vật có thể bất ngờ xuất hiện trên đường đi của bạn. Hoặc chiếc xe phía trước có thể thắng gấp để dừng lại. Cách duy nhất để tránh va đụng là quẹo thật nhanh, hoặc đi vòng quanh vật đó.

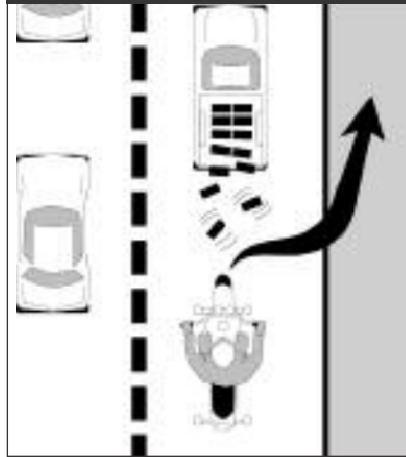
Đi vòng là sự thay đổi hướng đột ngột. Đó có thể là hai lần quẹo nhanh, hoặc một lần đi vòng thật nhanh sang một trong hai bên. Dùng tay ấn nhẹ lên thanh nắm ở phía bên của hướng mà bạn dự định thoát ra. Việc này sẽ khiến chiếc xe nghiêng nhanh. Càng quẹo đột ngột thì chiếc xe càng phải nghiêng thật nhiều.

Giữ người thẳng đứng và để chiếc xe nghiêng theo hướng bạn muốn quẹo, đồng thời ép đầu gối vào bình xăng và

ĐỔI HƯỚNG, SAU ĐÓ THẮNG PHANH



THẮNG PHANH, SAU ĐÓ ĐỔI HƯỚNG



đặt bàn chân vững trên phần đế chân. Để chiếc xe di chuyển phía dưới bạn. Mắt hướng về phía con đường mà bạn sẽ thoát. Ấn vào tay cầm phía bên kia sau khi đã đi qua chướng ngại vật để đưa bạn trở lại hướng đi ban đầu. Để đi vòng sang trái, hãy ấn vào thanh tay cầm bên trái, sau đó ấn sang bên phải để trở lại. Để đi vòng sang bên phải, ấn bên phải sau đó ấn bên trái.

NẾU PHẢI THẮNG PHANH, HÃY TÁCH RIÊNG ĐỘNG TÁC ĐÓ VỚI VIỆC ĐI VÒNG. Thắt phanh trước khi hoặc sau khi — không bao giờ vừa thắng phanh vừa đi vòng.

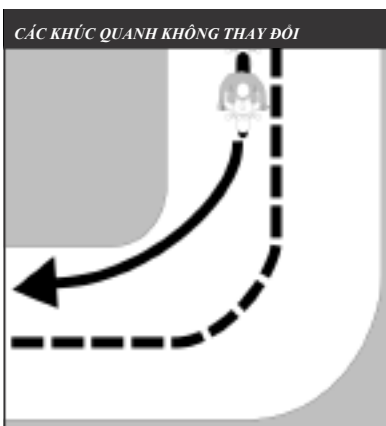
NGOẶT

Một nguyên nhân chính dẫn tới các vụ đụng xe là người lái xe mô tô vòng rộng khi đi qua một khúc quanh hoặc queo và va chạm với con đường hoặc một đồ vật cố định.

Không có khúc quanh nào là giống nhau. Hãy lưu ý xem khúc quanh có không thay đổi, mở rộng dần, thu hẹp lại hoặc có nhiều đoạn rẽ hay không.

Lái xe theo khả năng của bạn và giới hạn tốc độ trên biển báo.

Lộ trình tốt nhất của bạn có thể không phải lúc nào cũng là đi theo khúc quanh của con đường.



Thay đổi vị trí trên làn đường tùy thuộc vào tình trạng giao thông, điều kiện đường xá và khúc quanh của con đường. Nếu trên đường không có xe, hãy bắt đầu ở phía bên ngoài của khúc quanh để tăng tầm nhìn của bạn và bán kính thực của khúc quanh. Khi bạn quẹo, hãy di chuyển tới bên trong của khúc quanh, và khi bạn đã vượt qua phần giữa, hãy di chuyển sang bên ngoài để thoát ra.

Một cách khác là di chuyển tới phần giữa của làn đường trước khi vào khúc quanh — và tiếp tục đi ở đó cho tới khi thoát ra. Việc này sẽ giúp bạn nhìn thấy làn xe đang đi tới càng sớm càng tốt. Bạn cũng có thể điều chỉnh thích nghi với tình trạng xe 'đông đúc' ở làn đường giữa, hoặc các mảnh vụn chắn một phần làn đường của bạn .

8

Tự Trắc Nghiệm

Cách tốt nhất để dừng lại nhanh chóng là:

- A. Chỉ nhấn phanh thẳng phía trước.
- B. Sử dụng phanh thẳng phía sau trước.
- C. Giảm tốc độ và sử dụng phanh thẳng phía trước.
- D. Ấn cả hai phanh thẳng một lúc.

Trả lời - trang 40

XỬ LÝ CÁC BÈ MẶT NGUY HIỂM

Nguy cơ té ngã hoặc đụng xe sẽ tăng lên bất kỳ khi nào bạn đi qua:

- Các bề mặt không bằng phẳng hoặc có chướng ngại vật.
- Các bề mặt trơn trượt.
- Đường ray tàu hỏa.
- Rãnh và lưới sắt.

CÁC BÈ MẶT KHÔNG BẰNG PHẪNG VÀ CÓ CHƯỚNG NGẠI VẬT

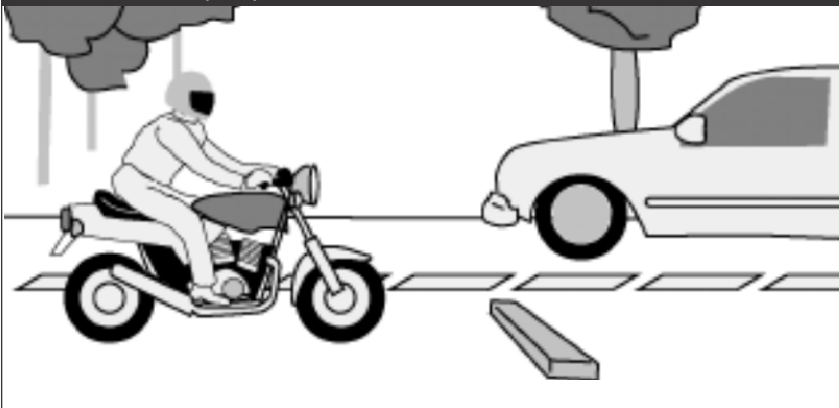
Lưu ý tới các bề mặt không bằng phẳng ví dụ như đoạn xóc, mặt đường bị vỡ, ổ gà hoặc các mảnh rác nhỏ trên xa lộ.

Cố gắng tránh chướng ngại vật bằng cách đi

chậm lại hoặc đi vòng qua chướng ngại vật đó. Nếu bạn phải đi qua chướng ngại vật, trước hết hãy xác định xem có thể làm được như vậy hay không. Tiến tới chướng ngại vật đó theo hướng càng gần góc 90° càng tốt. Nhìn nơi mình muốn đi để điều khiển lộ trình đi của mình. Nếu phải đi qua chướng ngại vật, bạn nên:

- **Đi càng chậm** càng tốt trước khi chạm tới chướng ngại vật đó.
- **Bảo đảm** là chiếc xe mô tô ở vị trí thẳng đứng.

CÓ CHƯỚNG NGẠI VẬT



- **Hơi nhồm** người lên ghế xe một chút sao cho trọng lượng của bạn đè lên phần đặt bàn chân để hấp thụ lực sốc bằng đầu gối và khuỷu tay, và tránh bị bắn ra khỏi xe.
- **Ngay trước khi chạm tới chướng ngại vật**, xoay van tiết lưu một chút để làm nhẹ phần đầu phía trước.

Nếu bạn đi qua một đống vật ở trên đường, hãy đánh xe vào lề đường để kiểm tra lốp và vành xe xem có hư hỏng gì trước khi đi tiếp.

CÁC BỀ MẶT TRON TRƯỢT

Xe mô tô xử lý tốt hơn khi đi trên các bề mặt có ma sát tốt. Các bề mặt có ma sát kém bao gồm:

- **Mặt đường ướt**, đặc biệt là ngay sau khi bắt đầu mưa và trước khi dầu mỡ trên bề mặt bị xối trôi xuống hai bên đường.
- **Đường sỏi**, hoặc nơi đọng cát và sỏi.
- **Bùn, tuyết, và đá lạnh.**
- **Các vạch đường (các vạch sơn)**, bằng bằng thép không rỉ và nắp đậy lỗ cống, đặc biệt là khi bị ướt.

Để đi an toàn trên các bề mặt trơn trượt:

- **Giảm Tốc Độ** — Giảm tốc độ trước khi bạn tới một bề mặt trơn để giảm nguy cơ trượt. Chiếc xe mô tô của bạn cần khoảng cách xa hơn để dừng lại. Và điều đặc biệt quan trọng là cần phải giảm tốc độ trước khi đi vào các khúc quanh bị ướt.
- **Tránh Di Chuyển Đột Ngột** — Bất kỳ sự thay đổi đột ngột nào về tốc độ hoặc hướng đi cũng có thể khiến xe bị trượt bánh. Cố gắng càng nhẹ nhàng càng tốt khi tăng tốc, sang số, queo trái/phải hoặc thẳng phanh.
- **Sử Dụng Cả Hai Phanh Thẳng** — Phanh thẳng phía trước vẫn hiệu quả, ngay cả trên mặt đường trơn. Bóp cần phanh thẳng

từ từ để tránh khóa bánh xe phía trước. Nhớ ấn nhẹ lên phanh thẳng phía sau.

- **Phần giữa làn đường** có thể nguy hiểm khi đường ướt. Khi trời bắt đầu mưa, hãy lái xe trên các vết lồi mà xe hơi để lại. Thông thường, vết lồi xe bên trái sẽ là vị trí tốt nhất tùy thuộc vào tình trạng giao thông và các điều kiện khác trên đường.
- **Lưu ý tới các vết dầu** khi bạn đặt chân xuống để dừng lại hoặc đậu xe. bạn có thể bị trượt và té ngã.
- **Bụi rác và sỏi động** dọc theo hai bên lề đường — đặc biệt là trên các khúc quanh và đường dốc nổi ra vào xa lộ. Lưu ý tới những gì ở bên cạnh đường, đặc biệt là khi queo trái/phải theo góc hẹp và vào/ra khỏi xa lộ ở tốc độ cao.
- **Nước mưa có thể khô và tuyết tan nhanh hơn** trên một số đoạn đường so với các đoạn khác. Băng đá thường hay tạo thành mảng ở những vùng thấp hoặc có bóng râm và trên cầu và cầu vượt. Các bề mặt ướt hoặc lá ướt cũng rất dễ trơn trượt như vậy. Lái xe trên phần ít trơn nhất của làn đường và giảm tốc độ.

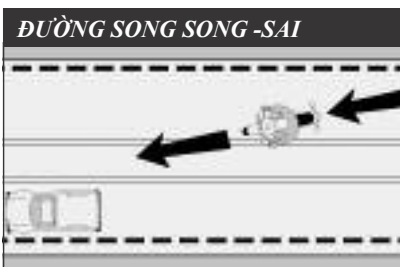
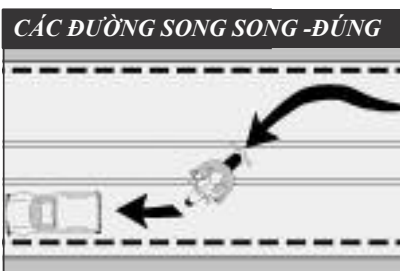
Những người lái xe thận trọng tránh những con đường phủ băng đá hoặc tuyết. Nếu bạn không thể tránh một bề mặt trơn trượt, hãy giữ thẳng chiếc xe của mình và tiếp tục đi càng *chậm* càng tốt. Nếu bạn gặp một bề mặt rộng trơn tới mức phải trượt, hoặc đi ở tốc độ đi bộ, nên để bàn chân của bạn lướt theo bề mặt đó. Nếu chiếc xe bắt đầu ngã xuống, bạn có thể không bị té ngã. Đảm bảo không nhấn phanh thẳng. Nếu có thể được, bóp côn và trượt. Nếu thử cách xử lý này ở bất kỳ tốc độ nào khác ngoài tốc độ chậm nhất có thể gây nguy hiểm.



ĐƯỜNG RAY XE LỬA, XE ĐIỆN ĐƯỜNG RAY VÀ RÌA ĐƯỜNG

Thường an toàn hơn nếu bạn lái xe thẳng trong làn đường của mình để đi các qua đường ngang. Quẹo thẳng vào các đường này (với một góc 90°) có thể nguy hiểm hơn — cách đi này có thể dẫn đến một làn đường giao thông khác.

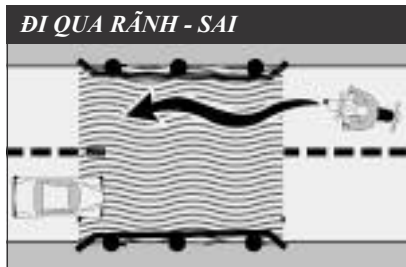
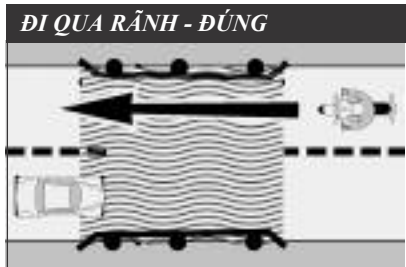
Đối với đường ray và rìa đường chạy song song với đường đi của bạn, hãy đi chuyễn



tránh xa đường ray, các rãnh, hoặc rìa đường tới mức đủ để đi qua với một góc ít nhất 45°. Sau đó, quẹo thật nhanh theo góc hẹp. Đi ngang qua có thể khiến lốp xe bị kẹt lại và khiến bạn mất thăng bằng.

RÃNH VÀ LƯỚI SẮT

Lái xe đi qua rãnh thoát nước mưa hoặc lưới sắt trên cầu có thể khiến xe mô tô bị đù đưa. Cảm giác khó khăn và chệch hướng thường không nguy hiểm. Hãy thư giãn, duy trì tốc độ ổn định và lái xe thẳng ngang qua. Khi đi ngang qua lệch góc khiến cho người lái xe phải đi ngoằn ngoèo để vẫn đi được trong làn đường của mình. Đi ngoằn ngoèo nguy hiểm hơn là cảm giác đi chệch hướng.



9 Tự Trắc Nghiệm

Khi trời bắt đầu mưa, thông thường cách tốt nhất là:

- A. Lái xe ở phần giữa làn đường.
- B. Quẹo xe vào bên lề đường chờ cho tới khi trời tạnh mưa.
- C. Lái xe trên các vệt lốp mà các xe hơi phía trước để lại.
- D. Tăng tốc độ.

Trả lời - trang 40

CÁC VẤN ĐỀ VỀ MÁY MÓC

Bạn có thể gặp tình huống khẩn cấp khi chiếc xe mô tô của mình gặp trục trặc. Khi xử lý bất kỳ vấn đề nào liên quan tới máy móc, hãy lưu ý tới tình trạng con đường và giao thông mà bạn đang gặp phải. Sau đây là một số hướng dẫn có thể giúp bạn xử lý các vấn đề về máy móc một cách an toàn.

HÔNG LỚP

Hầu như bạn sẽ không bao giờ nghe thấy tiếng lốp bị xẹp. Nếu chiếc xe bắt đầu điều chỉnh khác thường, có thể là do hỏng lốp. Tình trạng này có thể nguy hiểm. Bạn phải có thể nhận biết được cách phản ứng của chiếc xe. Nếu một trong những chiếc lốp đột ngột xì hơi, hãy phản ứng thật nhanh để giữ thăng bằng. Đánh xe vào lề đường để kiểm tra lốp.

Nếu lốp trước bị xẹp, vành lái sẽ cảm thấy "nặng." Lốp trước bị xẹp rất nguy hiểm vì ảnh hưởng tới khả năng điều khiển xe. Bạn phải điều khiển xe thật tốt để giữ thăng bằng.

Nếu lốp phía sau bị xẹp, phần sau của chiếc xe có thể giật cục hoặc nghiêng từ bên này sang bên kia.

Nếu cả hai chiếc lốp bị xẹp trong khi đang đi trên đường:

- **Giữ chắc** tay cầm, nhả van tiết lưu, và giữ xe thẳng.
- **Tuy nhiên, nếu cần phải thắng phanh**, nên thắng phanh từ từ vào bánh xe không bị xẹp lốp, nếu như bạn biết chắc lốp xe nào bị xẹp.
- **Khi xe đi chậm lại**, lách sang lề đường, giữ côn và dừng lại.

VAN TIẾT LƯU BỊ KẸT

Van tiết lưu qua lại vài lần. Việc này có thể làm thông dây cáp của van tiết lưu bị tắc. Nếu van tiết lưu vẫn bị tắc, hãy tắt máy đồng thời kéo côn. Làm như vậy sẽ ngắt nguồn điện với bánh sau, mặc dù tiếng động cơ có thể không giảm hẳn. Sau khi chiếc xe mô tô "đã được kiểm soát," hãy đánh xe sang lề đường và dừng lại.

Sau khi đã dừng lại, kiểm tra kỹ dây van tiết lưu để tìm nguyên nhân gây sự cố. Bảo đảm là van tiết lưu hoạt động bình thường trước khi bạn bắt đầu đi tiếp.

LẮC LƯ

"Lắc lư" xảy ra khi bánh xe phía trước và phanh tay cầm đột ngột bắt đầu lắc từ bên này qua bên kia ở bất kỳ tốc độ nào. Đa số các trường hợp lắc lư đều có thể tìm thấy nguyên nhân là do bơm hơi không đúng, phụ kiện không thích hợp hoặc áp suất trong lốp không đúng. Nếu bạn đang chở hàng nặng, hãy giảm tải. Nếu không thể, hãy thay đổi. Đặt tải hàng thấp hơn và xa hơn về phía chiếc xe. Đảm bảo áp suất hơi trong lốp xe, tải trọng của lò xo, đệm sóc khí và bộ giảm sóc đều được chỉnh ở mức thông số khuyến cáo cho mức trọng lượng đó. Bảo đảm là cửa chính chắn gió và các phụ kiện được gắn thích hợp.

Kiểm tra nếu tay lái khó điều chỉnh; các bộ phận lái xe bị hỏng; bánh xe trước bị cong, sang vành, hoặc mất thăng bằng; vòng đệm hay nan hoa bị lỏng; và các vòng đệm của bộ phận giữ trục xe đã bị cũ mòn. Nếu các vấn đề này không phải là nguyên nhân, hãy đưa xe tới một tiệm chuyên nghiệp và có trình độ để kiểm tra kỹ.

Cố gắng để “tăng tốc để khỏi lắc lư” sẽ chỉ làm cho chiếc xe đó mất ổn định hơn. Thay vào đó:

- **Nắm chắc tay cầm**, nhưng không chống lại tình trạng lắc lư của xe.
- **Giảm tốc độ dần dần** để đi chậm lại. Không thắng phanh; thắng phanh có thể làm tình trạng lắc lư trở nên nghiêm trọng hơn.
- **Chuyển trọng lượng của bạn** càng xa về phía trước và xuống thấp càng tốt.
- **Đánh xe vào lề đường** khi bạn có thể khắc phục sự cố đó.

10

Tự Trắc Nghiệm

Nếu chiếc xe của bạn bắt đầu lắc lư:

- A. Tăng tốc để khắc phục tình trạng lắc lư đó.
- B. Thắng phanh dần dần.
- C. Nắm chắc phanh tay cầm và từ từ giảm tốc độ.
- D. Hạ số.

Trả lời - trang 40

Xích bị trượt hoặc gãy khi bạn đang đi xe có thể khóa bánh xe phía sau và khiến cho xe bị trượt. Có thể tránh được tình trạng trượt xích hoặc gãy xích nếu bảo trì thích hợp.

- **Trượt** — Nếu xích bị trượt khi bạn tìm cách tăng tốc nhanh chóng hoặc đi lên dốc, hãy đánh xe vào lề đường. Kiểm tra xích và các mắt xích. Có thể vặn chặt xích. Nếu vấn đề là xích bị cong hoặc cũ mòn, hãy thay xích, mắt xích hoặc cả hai trước khi tiếp tục đi.
- **Gãy** — Bạn sẽ nhận thấy mất ngay lực vào bánh xe phía sau. Giảm tốc độ và thắng phanh để dừng lại.

KẾT MÁY

Khi động cơ "khóa" hoặc "cứng lại," nguyên nhân thường là do còn ít dầu. Các bộ phận chuyển động của động cơ không thể chuyển động nhịp nhàng với nhau, và động cơ trở nên quá nóng. Dấu hiệu đầu tiên có thể là mất lực của động cơ hoặc âm thanh của động cơ thay đổi. Bóp tay côn để tách động cơ ra khỏi bánh xe phía sau. Đánh xe vào lề đường và dừng lại. Kiểm tra mức dầu. Nếu cần, có thể thêm dầu càng sớm càng tốt nếu không động cơ sẽ ngừng chạy. Nếu trường hợp này xảy ra, tác động cũng giống như là bánh xe phía sau bị khóa. Để động cơ nguội trước khi khởi động lại.

THÚ VẬT

Thông thường, bạn nên làm tắt cả những gì có thể làm được một cách an toàn để tránh đâm vào thú vật. Tuy nhiên nếu bạn đang đi trên đường, hãy tiếp tục đi trong làn đường của mình. Đâm vào một vật nhỏ ít nguy hiểm hơn là đâm vào vật lớn — ví dụ như xe hơi.

Xe mô tô thường hấp dẫn chó. Nếu có con chó đuổi theo xe bạn, hãy giảm số và tiến tới con vật đó thật chậm. Khi bạn tới gần, hãy tăng tốc để tránh xa và vượt con vật đó. Không đá con vật. Kiểm soát chiếc xe của mình và nhìn về phía nơi bạn muốn đi.

Đối với những con vật lớn hơn (hươu, nai, gia súc) hãy thắng phanh và chuẩn bị sẵn sàng để dừng lại — không thể biết trước những con vật này sẽ làm gì.

11

Tự Trắc Nghiệm

Nếu có một con chó đuổi theo bạn:

- A. Đá văng con chó ra.
- B. Dừng lại cho tới khi con vật không quan tâm nữa.
- C. Đi vòng qua con vật đó.
- D. Từ từ tiến tới con vật, sau đó tăng tốc.

Trả lời - trang 40

CÁC VẬT BAY

Đôi khi những người lái xe bị va vào côn trùng, mẩu thuốc lá ném ra từ xe hơi hoặc sỏi bắn lên từ lốp của chiếc xe phía trước. Nếu đang đeo phương tiện bảo vệ mặt, phương tiện đó có thể bị méo hoặc nứt, khiến bạn khó nhìn. Nếu không có phương tiện bảo vệ mặt, một đồ vật có thể bắn vào trong mắt, mặt hoặc miệng của bạn. Bất kỳ điều gì xảy ra đi nữa, hãy chú ý tới con đường mà bạn đang đi và đặt tay trên thanh tay cầm. Khi an toàn, hãy đánh xe vào lề đường và khắc phục hư hỏng đó.

RA KHỎI ĐƯỜNG Nếu bạn cần phải ra khỏi đường để kiểm tra chiếc xe mô tô (hoặc nếu bạn muốn nghỉ ngơi chốc lát), hãy bảo đảm là bạn:

- **Kiểm tra lề đường** — Bảo đảm là bề mặt của lề đường đủ chắc để có thể đi được. Nếu lề đường là cỏ mềm, cát rời hoặc nếu bạn không biết chắc, hãy đi chậm lại trước khi đi vào lề đường đó.
- **Bật đèn hiệu** — Những người lái xe phía sau có thể không nghĩ là bạn sẽ đi chậm lại. Hãy đưa ra một tín hiệu rõ ràng là bạn sẽ đi chậm lại và đổi hướng. Kiểm tra gương và ngoại đầu kiểm tra trước khi hành động.
- **Đánh xe vào lề đường** — Tránh đường càng xa càng tốt. Có thể rất khó nhìn thấy một chiếc xe mô tô ở bên lề đường. bạn không muốn người khác cũng đánh xe vào đúng chỗ như mình.
- **Đậu xe thận trọng** — Lề đường rời và dốc có thể khiến bạn khó đậu xe nghiêng hoặc thẳng.

CHỜ NGƯỜI VÀ HÀNG HÓA

Chi có những người đi xe có kinh nghiệm mới nên chờ người hoặc các tải hàng lớn. Có thêm trọng lượng sẽ làm thay đổi cách chiếc xe hoạt động, giữ thẳng bằng, tăng tốc và đi chậm lại. Trước khi chờ người khách hoặc một tải hàng nặng trên đường, hãy tập trước ở nơi không có xe cộ đi lại.

PHƯƠNG TIỆN

Để chờ người an toàn:

- **Trang bị và điều chỉnh** chiếc xe mô tô của bạn để chờ hành khách.
- **Hướng dẫn hành khách** trước khi bạn khởi động xe.
- **Điều chỉnh kỹ thuật lái xe** cho phù hợp với việc tăng thêm trọng lượng.
Phương tiện cần bao gồm:
- **Chỗ ngồi thích hợp** — đủ rộng cho cả hai người mà không quá chật. bạn không nên ngồi xa về phía trước hơn là so với bình thường.
- **Nơi đặt bàn chân** — dành cho hành khách. Đặt chân vững chắc giúp hành khách tránh bị ngã ra khỏi xe và kéo theo cả bạn.
- **Phương tiện bảo vệ** — nên mang phương tiện bảo vệ giống như phương tiện dành cho người lái xe.

Điều chỉnh bộ giảm xóc cho phù hợp với việc tăng thêm trọng lượng. Có lẽ bạn sẽ cần phải bơm thêm hơi một vài pao vào lốp xe nếu chờ hành khách. (Kiểm tra cảm nang hướng dẫn người sử dụng để biết thông số điều chỉnh thích hợp.) Trong khi hành khách đang ngồi trên xe cùng với bạn, hãy chỉnh gương và đèn phía trước cho phù hợp với thay đổi về góc của chiếc xe mô tô.

HƯỚNG DẪN HÀNH KHÁCH

Ngay cả khi hành khách của bạn cũng là người đi xe mô tô, hãy hướng dẫn tỉ mỉ trước khi bắt đầu khởi hành. Hãy yêu cầu hành khách:

- **Chỉ lên** xe sau khi bạn khởi động máy.
- **Ngồi càng gần phía trước** càng tốt mà không ép vào bạn.
- **Giữ chắc** eo, hông, thắt lưng, hoặc bộ phận giữ tay dành cho hành khách của chiếc xe.
- **Đặt cả hai bàn chân** lên bệ đặt bàn chân, ngay cả khi xe dừng lại.
- **Tránh để chân** chạm vào (các) bộ phận giảm sóc, xích hoặc các bộ phận chuyển động.
- **Ngồi ngay phía sau bạn**, nghiêng khi bạn nghiêng.
- **Tránh** nói chuyện hoặc có những cử động không cần thiết.

Đồng thời, hãy yêu cầu hành khách bám chặt khi bạn :

- **Tới gần** bề mặt đường có ván đá.
- **Sắp bắt đầu khởi động xe** sau khi dừng lại.
- **Cảnh báo là bạn** sẽ di chuyển đột ngột.

ĐI CÙNG VỚI HÀNH KHÁCH

Chiếc xe của bạn sẽ phản ứng chậm hơn nếu có hành khách trên xe. Hành khách càng nặng thì xe càng mất nhiều thời gian để đi chậm lại và tăng tốc — đặc biệt là loại xe mô tô hạng nhẹ.

12

Tự Trắc Nghiệm

Hành khách cần:

- Nghiêng người khi bạn nghiêng người.
- Nắm chắc ghế xe.
- Ngồi càng xa về phía sau càng tốt.
- Không bao giờ ôm lấy bạn.

Trả lời - trang 40

- **Đi chậm hơn một chút**, đặc biệt là khi đi qua các khúc quanh, ngoặt hoặc chỗ sóc.
- **Bắt đầu đi chậm lại sớm** hơn khi đi tới một điểm dừng.
- **Tạo một không gian đệm lớn hơn** ở phía trước và hai bên.
- **Chờ cho tới khi có khoảng cách lớn hơn** rồi mới đi vào hoặc hòa vào làn xe.

Cảnh báo trước cho người đi cùng xe bạn về các điều kiện đặc biệt — khi bạn sẽ chạy ra, dừng lại nhanh, quẹo theo góc hẹp hoặc đi vượt qua chỗ sóc. Hơi quay đầu lại để người khác hiểu ý bạn nhưng vẫn nhìn về con đường phía trước.

CHỖ HÀNG

Đa số các loại xe mô tô đều không được thiết kế để chở hàng nặng. Xe có thể chở hàng nhẹ một cách an toàn nếu được đặt và buộc chắc.

- **Giữ Hàng Thấp** — Buộc chặt hàng, hoặc đặt trong các túi yên cương. Xếp chồng hàng đối diện vào cái tựa lưng hoặc khung của ghế phía sau sẽ làm tăng trọng lực của người lái xe và gây trở ngại tới sự cân bằng.
- **Để Hàng Nghiêng về Phía Trước** — Đặt hàng ở trên hoặc ở phía trước của trục sau xe. Các khoang đựng giúp hàng ngã về phía trước, nhưng nên sử dụng thận trọng khi chở các vật nặng hoặc sắc nhọn. Bảo đảm là túi đựng không gây trở ngại cho thanh cãm hoặc các bộ phận kiểm soát. Gắn hàng ở đằng sau trục sau xe có thể ảnh hưởng tới cách chiếc xe quẹo trái/phải và thắng phanh. Điều đó cũng gây lắc lư.
- **Phân Phối Đều Tải Trọng** — Xếp các túi yên cương có cùng trọng lượng. Tải không đều thể khiến cho xe bị giật về một bên.

- **Buộc Chặt Hàng** — Buộc chặt hàng bằng dây co giãn (dây cao su hoặc lười). Dây co giãn với hơn một điểm nối mỗi bên sẽ có thể giữ chắc hàng hơn. Hàng được buộc chặt sẽ không bị vướng vào bánh xe hoặc xích khiến chúng bị tắc và trượt. Dây thừng thường co giãn và các mối buộc bị lỏng ra do đó hàng sẽ bị dịch chuyển hoặc rơi xuống.
- **Kiểm Tra Hàng** — Dừng lại để kiểm tra hàng thường xuyên để bảo đảm là hàng không bị lỏng ra hoặc dịch chuyển.

ĐI THEO NHÓM

Nếu bạn đi cùng với những người khác, hãy làm thế nào để bảo đảm an toàn và không gây trở ngại cho luồng giao thông.

ĐI THEO NHÓM ÍT NGƯỜI

Đi theo nhóm nhỏ giúp những người lái xe hơi có thể đi vòng qua một cách dễ dàng và an toàn hơn. Nhóm nhỏ thì không dễ bị chi tách do các xe khác trên đường hoặc do đèn đỏ. Những người lái xe mô tô không phải vội vã theo kịp nhau. Nếu nhóm của bạn có hơn bốn hoặc năm người lái xe, hãy chia thành ít nhất hai nhóm nhỏ hơn.

ĐI THEO NHÓM

- **Lập Kế Hoạch Trước** — Trưởng nhóm cần nhìn quan sát phía trước xem có các thay đổi gì hay không và ra tín hiệu sớm để có nhiều thời gian "truyền đạt thông tin". Bắt đầu chuyển làn đường từ sớm để cho phép mọi người đều cùng chuyển.
- **Đề Những Người Mới Bắt Đầu Đi Xe Đi Phía Trước** — Đề những người lái xe chưa có kinh nghiệm đi ngay phía sau trưởng nhóm. Làm như vậy những người lái xe có nhiều kinh nghiệm hơn có thể quan sát họ từ phía sau.
- **Đi Theo Những Người Phía Sau** — Hãy để những người đi phía sau quyết định tốc độ. Sử dụng gương kính để theo dõi những người phía sau. Nếu một người lái xe rút lại phía sau, tất cả mọi

người nên đi chậm lại một chút để đi cùng với người đi sau đó.

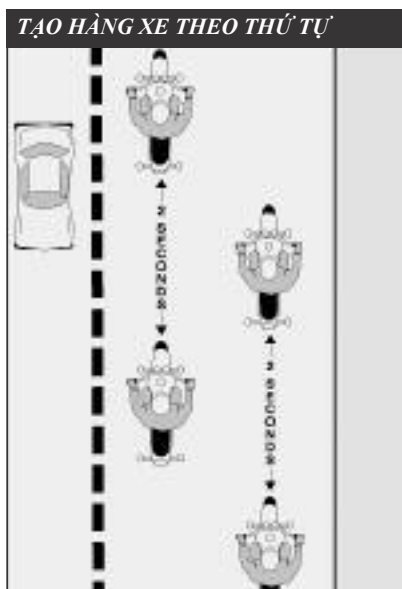
- **Biết Lộ Trình Đi** — Bảo đảm là tất cả mọi người đều biết lộ trình đi. Sau đó, nếu có ai bị chia tách ra, họ sẽ không phải vội vã theo kịp để không bị lạc đường hoặc quẹo nhầm đường. Dự định có nhiều điểm dừng thường xuyên trong các chuyến đi xa.

GIỮ KHOẢNG CÁCH

Duy trì thứ tự đi thật gần nhưng đồng thời cũng giữ một khoảng cách an toàn để cho phép mỗi người đi xe trong nhóm có thời gian và không gian để phản ứng với các mối nguy hiểm. Một nhóm xe đi sát nhau thường chiếm ít chỗ hơn trên xa lộ, dễ nhìn thấy hơn và ít có khả năng bị chia tách hơn. Tuy nhiên, việc đó phải thực hiện đúng cách.

Không Sát Nhau — Không bao giờ đi sát ngang với xe khác. Không có chỗ để tránh nếu bạn phải tránh một chiếc xe hơi hoặc một vật nào đó trên đường. Nếu muốn nói chuyện, hãy chờ cho tới khi cả hai đều dừng lại.

Đi Theo Hàng Thứ Tự — Đây là cách tốt nhất để giữ các hàng xe đi sát với nhau đồng thời duy trì



không gian đệm thích hợp. Trường nhóm đi ở bên trái làn đường, còn xe thứ hai đi sau một giây đồng hồ ở bên phải của làn đường.

Xe thứ ba tiếp tục đi ở vị trí bên trái, cách xe thứ nhất hai giây đồng hồ. Xe thứ tư tiếp tục đi sau xe thứ hai một khoảng cách hai giây. Đội hình này giúp nhóm đi gần nhau và giúp mỗi xe giữ một khoảng cách an toàn đối với những xe khác đi trước, đi phía sau và đi hai bên.

- **Vượt Theo Đội Hình** — Các xe đi theo đội hình hàng dọc nên vượt từng xe một.
- **Trước hết, xe dẫn đầu chạy ra và vượt khi an toàn.** Sau khi vượt, xe dẫn đầu nên quay trở lại vị trí bên trái và tiếp tục đi ở tốc độ vượt để mở đường cho xe tiếp theo.
- **Sau khi xe thứ nhất đã vượt an toàn,** xe thứ hai nên di chuyển tới vị trí bên trái và chờ cơ hội vượt an toàn. Sau khi vượt, xe này nên trở lại vị trí bên phải vị trí và mở đường cho

xe tiếp theo.

Một số người gọi ý rằng xe dẫn đầu nên di chuyển sang bên phải sau khi vượt một chiếc xe nào đó. Đây không phải là ý tưởng hay. Việc này sẽ khuyến khích chiếc xe thứ hai vượt và tạt vào trước khi có đủ không gian đệm ở phía trước chiếc xe đã vượt. Tốt nhất là chờ cho tới khi có đủ chỗ ở phía trước chiếc xe đã vượt để mỗi xe chuyển vào vị trí cũ trước khi vượt vì làm như vậy sẽ đơn giản và an toàn hơn.

Đội Hình Hàng Một — Tốt nhất là chuyển vào đội hình hàng một khi lái xe qua các khúc quanh, quẹo trái/phải, ra vào xa lộ.

13

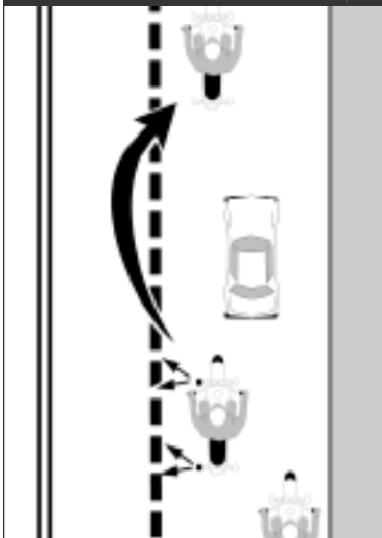
Tự Trắc Nghiệm

Khi đi theo nhóm, những người lái xe chưa có kinh nghiệm nên đi:

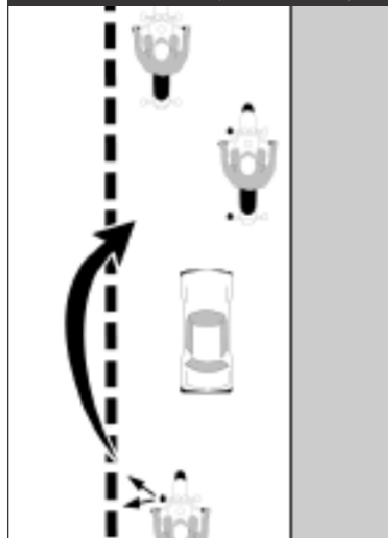
- A. Ngay phía sau xe dẫn đầu.
- B. Ở phía trước nhóm.
- C. Ở phía sau cùng của nhóm.
- D. Bên cạnh xe dẫn đầu.

Trả lời - trang 40

VƯỢT THEO NHÓM (GIAI ĐOẠN 1)



VƯỢT THEO NHÓM (GIAI ĐOẠN 2)



GIỮ SỨC KHỎE ĐỂ ĐI XE

Lái xe mô tô cũng là một việc phức tạp và đòi hỏi nhiều sức lực. Những người lái xe mô tô thành thạo chú ý tới các điều kiện lái xe và cách vận hành chiếc xe, nhận biết các mối nguy hiểm có thể xảy ra, đưa ra những suy xét thích hợp và ra quyết định nhanh chóng và thành thạo. Khả năng thực hiện và đáp ứng với các điều kiện đường xá và giao thông thay đổi sẽ dựa trên sức khỏe và sự tinh táo của bạn. Rượu bia và các chất kích thích khác, làm suy yếu khả năng suy nghĩ sáng suốt và lái xe an toàn của bạn hơn bất kỳ yếu tố nào khác. Chỉ cần một ly rượu/bia cũng có thể ảnh hưởng đáng kể đến cách lái xe của bạn.

Hãy cùng xem các rủi ro liên quan tới việc lái xe sau khi uống rượu hoặc dùng chất kích thích. Tài liệu này cũng đề cập tới những việc cần làm để bảo vệ bản thân bạn và những người cùng đi xe với bạn.

TẠI SAO THÔNG TIN NÀY LẠI QUAN TRỌNG

Rượu bia là nguyên nhân chính dẫn tới các vụ va đụng liên quan tới xe mô tô, đặc biệt là các vụ va đụng gây chết người. Nghiên cứu cho thấy rằng 40% tới 45% số người lái xe mô tô bị thiệt mạng trong các vụ va đụng liên quan tới xe mô tô đều là do uống rượu bia. Một phần ba trong số những người lái xe này có nồng độ cồn trong máu cao hơn mức giới hạn hợp pháp. Những người còn lại chỉ có ít cồn trong cơ thể - nhưng cũng đủ để làm suy giảm các kỹ năng lái xe. Trước đây, người ta khó phân biệt được mức chất kích thích hoặc không tách riêng được với các trường hợp vi phạm luật giao thông do uống rượu/bia để ghi vào hồ sơ lái xe. Tuy nhiên việc lái xe "trong tình trạng bị ảnh hưởng" của rượu/bia hoặc chất kích thích đều dẫn đến các mối nguy hiểm về sức khỏe và nguy cơ vi phạm luật cho mỗi người lái xe.

Việc uống rượu/bia và dùng chất kích thích cũng gây rắc rối cho những người lái xe mô tô như là đối với những người lái xe hơi. Tuy nhiên, những người lái xe mô tô thường dễ có nguy cơ bị thiệt mạng hoặc thương tích nghiêm trọng hơn khi va đụng. Thương tích xảy ra trong 90% các vụ đụng xe liên quan tới xe mô tô và 33% các vụ đụng xe hơi là do lạm dụng rượu bia hoặc chất kích thích. Hàng năm, có 2,100 người lái xe mô tô bị thiệt mạng và khoảng 50,000 trường hợp bị thương tích nghiêm trọng trong cùng một dạng va đụng. Các thông số thống kê này quá khủng khiếp nên không thể bỏ qua được.

Khi tìm hiểu về các ảnh hưởng của rượu bia và các chất kích thích khác, bạn sẽ thấy rằng việc lái xe mô tô và

lạm dụng rượu bia/chất kích thích không nên liên quan đến nhau. Hãy áp dụng các biện pháp tích cực để bảo vệ bản thân và tránh để những người khác gây thương tích cho bản thân họ.

UỐNG RƯỢU BIA VÀ DÙNG CÁC CHẤT KÍCH THÍCH KHÁC KHI ĐIỀU KHIỂN XE MÔ TÔ

Không ai miễn dịch với các ảnh hưởng của rượu bia hoặc chất kích thích. Bạn bè của bạn có thể phóng đại về khả năng uống rượu của họ hoặc hoạt động tốt hơn khi dùng chất kích thích, tuy nhiên rượu và chất kích thích sẽ khiến họ ít có khả năng suy nghĩ khả năng sáng suốt hơn và thực hiện các công việc một cách thành thạo. Sự suy xét và cách thức ra quyết định cần thiết cho việc điều khiển xe đều bị ảnh hưởng sớm hơn nhiều trước khi đạt tới mức giới hạn theo luật.

Rất nhiều loại thuốc mua không cần toa bác sĩ, thuốc kê toa và thuốc bắt hợp pháp có các phản ứng phụ làm tăng nguy cơ khi lái xe mô tô. Thật khó đánh giá được chính xác sự liên quan của các loại thuốc cụ thể trong các vụ va đụng liên quan tới xe mô tô. Nhưng chúng tôi biết các ảnh hưởng của nhiều loại thuốc khác nhau đối với quá trình xử lý khi đi xe mô tô. Chúng tôi cũng biết rằng các ảnh hưởng kết hợp của rượu bia và các loại thuốc khác cũng nguy hiểm hơn là khi dùng từng loại một.

LƯỢNG CỒN TRONG CƠ THỂ

Rượu/bia xâm nhập vào dòng máu rất nhanh. Không giống như đa số các loại thực phẩm và

đồ uống, rượu bia không cần phải được tiêu hóa. Trong vòng vài phút sau khi uống, rượu bia sẽ tới não và bắt đầu ảnh hưởng tới người uống. Ảnh hưởng quan trọng của rượu bia là làm chậm lại và gây suy yếu các chức năng cơ thể - cả về mặt tinh thần và thể chất. Cho dù bạn làm gì đi nữa, kết quả công việc của bạn cũng sẽ bị ảnh hưởng sau khi bạn uống rượu/bia.

NỒNG ĐỘ CÒN TRONG MÁU

Nồng Độ Còn Trong Máu (BAC) là tỷ lệ lượng cồn so với máu trong cơ thể. Thông thường, có thể loại bỏ lượng cồn trong cơ thể ở tốc độ gần bằng một ly một giờ. Tuy nhiên có nhiều yếu tố khác cũng có thể ảnh hưởng tới lượng cồn giữ lại trong cơ thể. Nồng độ cồn trong máu càng cao thì mức độ suy yếu càng cao.

Ba yếu tố đóng vai trò quan trọng trong việc xác định BAC là:

- **Lượng** rượu bia mà bạn uống.
- **Tốc độ** uống.
- **Trọng lượng cơ thể** của bạn.

Các yếu tố khác cũng liên quan tới ảnh hưởng của rượu bia đối với cơ thể bạn.

Giới tính, tình trạng thể chất và việc ăn uống của bạn chỉ là một số ví dụ có thể khiến mức BAC của bạn tăng cao. Tuy nhiên hiện tại người ta vẫn chưa biết rõ về toàn bộ các ảnh hưởng của các yếu tố này. **Rượu/bia vẫn có thể tích tụ trong cơ thể ngay cả khi**

bạn uống ở tốc độ một ly một giờ.

Khả năng và sự suy xét có thể bị ảnh hưởng bởi một ly rượu đó.

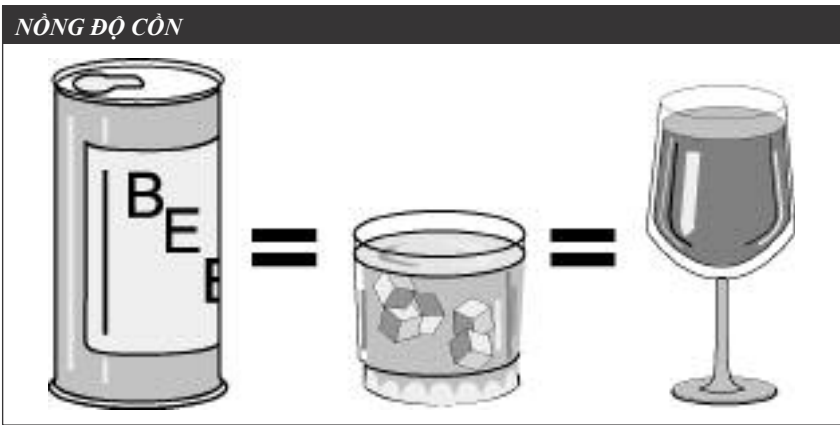
Một lon bia cỡ 12-ounce, một ly đồ uống pha bằng một ly rượu mạnh và một ly rượu vang 5- ounce cũng có lượng cồn như nhau.

Bạn càng uống nhanh thì rượu bia càng tích tụ nhiều trong cơ thể. Nếu uống hai ly trong một giờ, tại cuối thời điểm đó, có ít nhất một ly vẫn còn lại trong máu của bạn.

Nếu không xét tới bất kỳ yếu tố nào khác, các ví dụ này minh họa lý do tại sao thời gian là yếu tố rất quan trọng khi người lái xe mô tô quyết định uống rượu/bia.

Một người uống:

– Bảy ly rượu/bia trong khoảng thời gian ba giờ đồng hồ sẽ có ít nhất bốn ly (7 – 3 = 4) còn lại trong cơ thể khi hết ba giờ đó. Họ sẽ cần ít nhất bốn giờ nữa để loại bỏ bốn ly còn lại đó trước khi nên lái xe.



– Bày ly rượu/bia trong khoảng thời gian hai giờ đồng hồ sẽ có ít nhất bốn ly (4 – 2 = 2) còn lại trong cơ thể khi hết hai giờ đó. Họ sẽ cần ít nhất hai giờ nữa để loại bỏ hai ly còn lại trước khi nên lái xe.

Có các trường hợp những người có khối người lớn hơn không tích tụ nồng độ cồn trong máu cao tới như vậy sau mỗi lần uống. Họ có nhiều máu và các chất dịch cơ thể khác hơn. Nhưng vì mỗi người là khác nhau nên tốt nhất là không nên liều lĩnh khi cứ coi như là khả năng và sự suy xét không bị ảnh hưởng. Việc bạn có say hợp pháp hay không không phải là vấn đề thực sự. Tình trạng suy giảm khả năng suy xét và các kỹ năng thấp hơn nhiều so với mức giới hạn theo luật.

RƯỢU BIA VÀ LUẬT PHÁP

Tại đa số các tiểu bang, một người có BAC là .08% hoặc cao hơn được coi là say rượu; tại các tiểu bang khác mức giới hạn theo luật là .10%. Việc bạn trông có vẻ như hoặc có hành động không say rượu là không quan trọng. Xét nghiệm hơi thở hoặc xét nghiệm nước tiểu thường được sử dụng để xác định xem bạn có lái xe hợp pháp hay bất hợp pháp.

Nguy cơ bị chặn lại vì lái xe trong tình trạng bị ảnh hưởng của rượu/bia sẽ cao hơn. Cơ quan thi hành luật pháp đang thúc đẩy các biện pháp đối phó với tình trạng tử vong và thương tích vô nghĩa do những người lái xe hơi và xe mô tô say rượu/bia gây ra.

CÁC HẬU QUẢ KHI BỊ KẾT TỘI

Cách đây nhiều năm, những người phạm tội lần đầu thường có nhiều cơ hội được tha thứ với một khoản tiền phạt nhỏ và tham gia các lớp hướng dẫn dành cho những người lạm dụng rượu/bia. Ngày nay, luật pháp tại đa số các tiểu bang đều áp dụng các hình phạt nghiêm ngặt đối với những người lái xe say rượu. Và các mức phạt này là bắt buộc, có nghĩa là

các thẩm phán phải áp dụng các hình phạt này.

Nếu bạn bị kết tội lái xe mô tô trong tình trạng bị ảnh hưởng của rượu hoặc ma túy, bạn có thể phải chịu bất kỳ án phạt nào sau đây:

- **Treo Bằng Lái Xe** — Treo bằng bắt buộc đối với các trường hợp bị kết tội, bắt giữ hoặc từ chối làm xét nghiệm hơi thở.
- **Tiền Phạt** — Các mức phạt nặng là hình thức kết tội khác, thường được áp dụng cùng với biện pháp treo bằng lái xe.
- **Lao Động Công Ích** — Thực hiện các công việc như nhặt rác dọc theo xa lộ, rửa xe trong bể rửa dành cho xe có động cơ hoặc làm việc tại khoa cấp cứu.
- **Chi Phí** — Phải trả thêm lệ phí luật sư, thời gian làm việc bị mất do phải tới hầu tòa hoặc tham gia các chương trình giáo dục về rượu bia, chi phí chuyên chở công cộng (trong thời gian bị treo bằng lái xe) và các khoản chi phí tâm lý khác do bị gán cho là "người lái xe trong khi say rượu."

GIẢM THIỂU CÁC NGUY CƠ

Khả năng suy xét kỹ năng lái xe của bạn bị ảnh hưởng đầu tiên. Mặc dù có thể lái xe ngày càng kém đi, bạn vẫn nghĩ rằng mình đang lái xe ngày càng tốt hơn. Kết quả là bạn lái xe rất tự tin, và chấp nhận các rủi ro nguy hiểm hơn. Hãy giảm thiểu các rủi ro vì lái xe khi say rượu bằng cách áp dụng các biện pháp để phòng trước khi uống rượu/bia. Mức độ uống rượu bia hoặc kiểm soát việc lái xe của bạn.

KHÔNG UỐNG RƯỢU BIA

Không Uống Rượu Bia — Một khi đã bắt đầu, sự phản kháng của bạn sẽ yếu hơn.

Án định một mức giới hạn hoặc tự điều chỉnh tốc độ uống là các lựa chọn thay thế không thích hợp. Khả năng suy xét thích hợp của bạn là

một trong những điều đầu tiên bị ảnh hưởng do rượu/bia. Ngay cả khi đã cố gắng uống ở mức độ vừa phải, bạn có thể không nhận thấy được các kỹ năng của mình đã bị ảnh hưởng do các ảnh hưởng gây mệt mỏi của rượu bia.

Hoặc Không Lái Xe — Nếu không thể kiểm soát được tình trạng uống rượu bia của mình, bạn phải kiểm soát việc lái xe.

- **Hãy rời xa chiếc xe mô tô** — để bạn không cảm thấy bị cám dỗ phải lái xe. Hãy về nhà theo cách khác.
- **Chờ đợi** — Nếu đã vượt quá mức giới hạn của bạn, hãy chờ cho tới khi cơ thể bạn loại bỏ hết lượng rượu bia đó và các ảnh hưởng gây mệt mỏi.

CAN THIỆP ĐỂ BẢO VỆ BẠN BÈ

Những người uống rượu bia quá nhiều thường không thể ra quyết định một cách có trách nhiệm. Những người khác sẽ cần phải can thiệp và bảo vệ họ tránh rủi ro nguy hiểm. Không ai muốn làm việc này — điều này rất gây khó chịu, khó xử và không được đánh giá cao. Hiếm khi bạn nhận được lời cảm ơn vì nỗ lực của bạn vào thời điểm đó. Tuy nhiên các phương pháp thay thế khác thường còn tồi tệ hơn.

Có nhiều cách để giúp bảo vệ bạn bè tránh gây tổn hại cho bản thân:

- **Thu xếp cách đi xe an toàn** — Cung cấp các phương tiện thay thế khác để họ về được đến nhà.
- **Giảm bớt tốc độ uống rượu bia** — Khuyến khích họ tham gia vào các hoạt động khác.
- **Giữ họ ở đó** — Đưa ra bất kỳ lý do nào để giữ họ không leo lên xe mô tô. Đưa cho họ đồ ăn và cà phê để giết thời gian. Giải thích về các vấn đề lo ngại của bạn đối với nguy cơ bị cảnh sát bắt hoặc bị tổn hại hoặc gây tổn hại cho ai đó. Lấy chìa khóa xe, nếu có thể làm được.
- **Khuyến khích bạn bè tham gia** — Áp dụng sức ép của bạn bè của một nhóm bạn để can thiệp.

Việc đó sẽ giúp bạn có được trợ giúp của những người khác khi quyết định can thiệp. Càng có nhiều người ủng hộ bạn thì càng dễ cương quyết và người lái xe sẽ khó cưỡng lại hơn. Mặc dù có thể lúc đó bạn không được biết ơn nhưng bạn sẽ không bao giờ phải nói “Giá mà tôi ...”

MỆT MỎI

Lái xe mô tô dễ mệt mỏi hơn là lái xe hơi. Trong một chuyến đi dài, bạn sẽ mệt mỏi sớm hơn là khi đi xe hơi. Tránh lái xe mô tô khi mệt mỏi. Tình trạng mệt mỏi có thể ảnh hưởng tới khả năng kiểm soát chiếc xe mô tô của bạn.

- **Bảo vệ bản thân** tránh các yếu tố thời tiết — Gió, nhiệt độ lạnh, và mưa khiến bạn nhanh mệt. Mặc quần áo ấm. Tắm kính chắn gió thật đáng tiền nếu bạn dự định lái xe đường dài.
- **Giới hạn khoảng cách** — Những người lái xe có kinh nghiệm hiếm khi lái xe quá sáu giờ đồng hồ một ngày.
- **Thường xuyên dừng để nghỉ ngơi** — Dừng lại và ra khỏi xe mô tô ít nhất hai giờ một lần.
- **Không uống rượu bia hoặc dùng chất kích thích** — Các chất kích thích nhân tạo thường khiến bạn cảm thấy cực kỳ mệt mỏi hoặc buồn chán khi các chất này bắt đầu rã hết. Những người lái xe mô tô không thể tập trung ngay vào công việc.

14

Tự Trắc Nghiệm

bạn chờ một giờ đồng hồ cho mỗi ly rượu bia loại bỏ ra khỏi

cơ thể trước khi lái xe:

- bạn không thể bị bắt vì tội lái xe trong tình trạng say rượu/bia..
- Các kỹ năng lái xe của bạn sẽ không bị ảnh hưởng.
- Các phản ứng phụ do uống rượu/bia có thể vẫn còn.
- Bạn sẽ không gặp vấn đề gì miễn là đi thật chậm.

Trả lời - trang 40

THI LẤY BẰNG LÁI XE

Lái xe mô tô an toàn đòi hỏi phải có kỹ năng và kiến thức. Các bài kiểm tra khi cấp bằng lái xe là cách đánh giá hiệu quả nhất về các kỹ năng cần thiết để đi xe an toàn. Việc đánh giá các kỹ năng của chính bạn vẫn chưa đủ. Mọi người thường đánh giá quá cao khả năng của mình. Thậm chí bạn bè và người thân cũng khó có thể hoàn toàn nói thẳng về các kỹ năng của bạn. Các bài kiểm tra cấp bằng lái xe được thiết kế để cho điểm khách quan hơn.

Để có được bằng lái xe, bạn phải đạt yêu cầu phần thi kiến thức và phần thi kỹ năng thực hành. Các câu hỏi trong phần thi kiến thức là dựa trên thông tin, các phương thức thực hiện và ý tưởng từ cuốn cẩm nang này. Các câu hỏi này đòi hỏi bạn phải biết và hiểu luật giao thông và những cách thức lái xe mô tô an toàn. Phần kiểm tra kỹ năng thực hành sẽ được thực hiện trong môi trường giao thông thực tế hoặc trong một môi trường được kiểm soát, không phải là đường phố thông thường.

PHẦN KIỂM TRA KIẾN THỨC

(Các Câu Hỏi Mẫu)

1. Điều quan trọng NHẤT là bạn cần phải bật đèn phanh thắng khi:

- A. Có người đi theo quá gần.
- B. Bạn sẽ đột ngột đi chậm lại.
- C. Có biển báo dừng phía trước.
- D. Đèn hiệu của bạn không bật sáng.

2. Phanh thắng PHÍA TRƯỚC cung cấp bao nhiêu lực dừng xe?

- A. Khoảng một phần tư.
- B. Khoảng một nửa.
- C. Khoảng ba phần tư.
- D. Toàn bộ lực dừng xe.

3. Để đi vòng đúng cách:

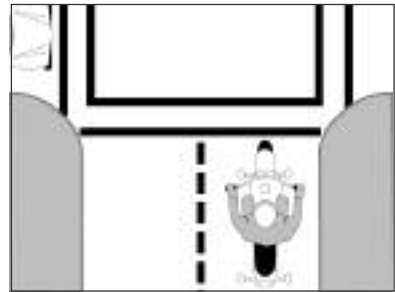
- A. Thay đổi trọng lượng của bạn nhanh chóng.
- B. Quay tay cầm thật nhanh.
- C. Ấn tay cầm xuống theo hướng mà bạn muốn quẹo.
- D. Ấn vào tay cầm theo hướng ngược lại với hướng mà bạn muốn quẹo.

4. Nếu xe bị xịt lốp trong khi đang đi trên đường và bạn phải dừng lại, thông thường tốt nhất là:

- A. Thả lỏng tay cầm.
- B. Hướng trọng lượng của bạn về phía chiếc lốp còn tốt.
- C. Nhấn phanh thắng trên chiếc lốp còn tốt và lái xe sang lề đường.
- D. Sử dụng cả hai phanh thắng và dừng lại thật nhanh.

5. Chiếc xe dưới đây đang chờ để đi vào giao lộ. Tốt nhất là:

- A. Nhìn người lái xe kia.
- B. Giảm tốc độ và chuẩn bị sẵn sàng để phản ứng.
- C. Giữ nguyên tốc độ và vị trí.
- D. Giữ nguyên tốc độ và đi sang phải.



Lời Giải cho Phần Tư Trắc Nghiệm (các trang trước)

- 1-C, 2-D, 3-D, 4-A, 5-B,
6-C, 7-D, 8-D, 9-C, 10-C,
11-D, 12-A, 13-A, 14-C

Lời Giải cho Phần Kiểm Tra Kiến Thức ở trên:

- 1-B, 2-C, 3-C, 4-C, 5-B

PHẦN KIỂM TRA KỸ NĂNG THỰC HÀNH LÁI XE MÔ TÔ

Các kỹ năng căn bản về kiểm soát xe và

tránh va đụng đều được đề cập tới trong các phần kiểm tra thực hành đi xe mô tô để xác định khả năng của bạn trong việc xử lý các tình huống giao thông nguy hiểm và bình thường.

Bạn có thể được kiểm tra khả năng:

- **Hiểu biết về chiếc xe mô tô** và các giới hạn về đi xe của mình.
- **Tăng tốc, thả phanh và queo trái/phải một cách an toàn.**
- **Nhìn, để người khác nhìn thấy** và giao tiếp với những người khác.

- **Điều chỉnh tốc độ** và vị trí cho phù hợp với tình trạng giao thông.
- **Dừng lại, queo trái/phải và đi vòng nhanh chóng.**
- **Ra các quyết định quan trọng** và thực hiện các quyết định đó.

Các giáo viên kiểm tra có thể tính điểm dựa trên các yếu tố liên quan tới an toàn, ví dụ như:

- **Lựa chọn** tốc độ an toàn để tiến hành các thao tác.
- **Lựa chọn** đường đi thích hợp và tiếp tục đi trong phạm vi ranh giới ấn định.
- **Dừng lại** bình thường và nhanh chóng.
- **Queo trái/phải hoặc đi vòng** bình thường và nhanh chóng.

Để nhận bằng lái xe mô tô với đầy đủ các đặc quyền, đa số các tiêu bang đều yêu cầu phải thực hiện các thao tác theo đúng thiết kế.

Các phần thi kỹ năng thực hành lái xe mô tô không dành cho các loại xe ba bánh hoặc xe thùng. Cách điều khiển các loại xe này khác với xe mô tô có hai bánh. Tùy thuộc vào từng tiêu bang, chuyên viên kiểm tra có thể đi theo bạn trên đường kiểm tra. Có thể áp dụng thêm các giới hạn (xe thùng, xe ba bánh) cho tới khi hoàn tất phần thi kiểm tra kỹ năng mô tô hai bánh.

Các sơ đồ và hình vẽ được sử dụng trong cuốn cẩm nang này chỉ dành để tham chiếu và kích thước của chiếc xe cũng như khoảng cách là không đúng tỷ lệ.

XE MÔ TÔ CÓ Ý NGHĨA HỮU ÍCH– VIỆC HUẤN LUYỆN CHUYÊN NGHIỆP CŨNG NHƯ VẬY

Xe mô tô không tốn kém, rất thú vị khi sử dụng và dễ đậu xe. Đáng tiếc là nhiều người lái xe mô tô không bao giờ học các kỹ năng quan trọng và cần thiết để lái xe an toàn.

Chương trình huấn luyện chuyên nghiệp dành cho những người mới bắt đầu lái xe và những người đã có kinh nghiệm lái xe mô tô giúp họ chuẩn bị đối phó với các tình huống giao thông thực tế. Hiệp Hội An Toàn Khi Sử Dụng Xe Mô Tô (Motorcycle Safety Foundation) *RiderCoursesSM* dạy và giúp cải tiến các kỹ năng như:

- Queo trái/phải hiệu quả
- Thao tác thắng phanh
- Lựa chọn trang phục bảo vệ
- Tránh chướng ngại vật
- Những cách thức xử lý giao thông
- Bảo trì

Để tìm khóa hướng dẫn dành cho người lái xe mô tô có kinh nghiệm hay khóa hướng dẫn căn bản *RiderCourse* nơi gần nhất, xin gọi số điện thoại miễn phí: 800.446.9227

Mục đích của Hiệp Hội An Toàn Khi Sử Dụng Xe Mô Tô (MSF) là cải tiến tình trạng an toàn cho những người lái



xe mô tô trên đường phố và xa lộ trên toàn quốc. Trong nỗ lực nhằm giảm bớt tỷ lệ thương tích và va đụng liên quan tới xe mô tô, hiệp hội có các chương trình giáo dục người lái xe, cải tiến thủ tục cấp bằng lái xe, thông tin cho công chúng và các dữ liệu thống kê. Các chương trình này được thiết kế dành cho cả người lái xe mô tô và người lái xe có động cơ. Là một tổ chức bất vụ lợi hoạt động trên toàn quốc, MSF được tài trợ bởi BMW, Ducati, Harley-Davidson, Honda, Kawasaki, KTM, Piaggio/Vespa, Suzuki, Triumph, Victory và Yamaha.

Thông tin trong ấn phẩm này được cung cấp nhằm phục vụ lợi ích của những người quan tâm tới việc đi

xe mô tô. Thông tin được biên soạn từ các ấn phẩm, các cuộc phỏng vấn và kết quả quan sát các cá nhân và tổ chức hiệu

biết về việc sử dụng xe mô tô, các phụ kiện và huấn luyện cách sử dụng. Vì có rất nhiều sự khác biệt về thiết kế sản phẩm, các phong cách đi xe, luật pháp địa phương, tiểu bang và liên bang có thể có các tổ chức và cá nhân có ý kiến khác nhau. Xin hỏi ý kiến các cơ quan pháp lý tại địa phương để biết thông tin về việc sử dụng xe mô tô trong khu vực của bạn. Mặc dù sẽ tiếp tục nghiên cứu, kiểm nghiệm thực tế và công bố quan điểm của các bên có trách nhiệm về vấn đề này nhưng MSF không chịu trách nhiệm về các quan điểm thể hiện trong tài liệu này.

In và phổ biến với sự giúp đỡ của

Motorcycle Safety Foundation

2 Jenner Street, Suite 150, Irvine, CA 92618-3806

www.msfc-usa.org

Bản Tu Chính Lần Hai.....*Tháng Mười Hai, 1978*
Bản Tu Chính Lần Ba.....*Tháng Hai, 1981*
Bản Tu Chính Lần Bốn.....*Tháng Giêng, 1983*
Bản Tu Chính Lần Năm.....*Tháng Mười, 1987*
Bản Tu Chính Lần Sáu.....*Tháng Tư, 1991*

Bản Tu Chính Lần Bảy.....*Tháng Chín, 1992*
Bản Tu Chính Lần Tám.....*Tháng Giêng, 1999*
Bản Tu Chính Lần Chín.....*Tháng Ba, 2000*
Bản Tu Chính Lần Mười.....*Tháng Giêng, 2002*
Bản Tu Chính Lần Mười Một.....*Tháng Bảy, 2002*
Bản Tu Chính Lần Mười Hai.....*Tháng Năm, 2004*

In tại Hoa Kỳ 000254

